

Standardy partycypacji społecznej i komunikacji Miasta Tomaszowa Mazowieckiego



Wspólnie działamy na rzecz Europy **zielonej**, **konkurencyjnej** i **sprzyjającej integracji społecznej**.

Spis treści

1. Wprowadzenie	str. 3
1.1. Wstęp	str. 4
1.2. Konstytucyjne podstawy partycypacji	str. 5
1.3. Partycypacja społeczna - dlaczego warto?	str. 6
2. Jak to u nas funkcjonuje? Diagnoza obecnego stanu partycypacji i komunikacji w Tomaszowie Mazowieckim	str. 7
2.1. Partycypacja społeczna w Tomaszowie Mazowieckim	str. 8
2.1.1. Wybory	str. 10
2.1.2. Tomaszowski Budżet Obywatelski	str. 11
2.1.3. Konsultacje społeczne	str. 12
2.1.4. Inicjatywa lokalna	str. 14
2.1.5. Współpraca miasta z trzecim sektorem	str. 15
2.2. Ocena poziomu rozwoju instytucjonalnego Tomaszowa Mazowieckiego w obszarze komunikacji i partycypacji społecznej	str. 17
2.3. Aspekty, które warto docenić i na których warto budować	str. 18
2.4. Dostrzegane problemy, trudności, ograniczenia	str. 19
3. Jak to robią inni? Przykłady dobrych praktyk w obszarze partycypacji społecznej i komunikacji	str. 20
4. Standardy oraz zalecenia w obszarze komunikacji i partycypacji społecznej	str. 29
4.1. Wprowadzenie	str. 30
4.2. Standardy, czyli zasady nadrzędne	str. 31
4.3. Procedury dla wybranych procesów – Kiedy i jak stosujemy partycypację?	str. 37
4.4. Zalecenia dla działań jednostek samorządowych w obszarze komunikacji i partycypacji	str. 52
5. Wdrażanie, monitorowanie i ewaluacja standardów	str. 55
Dodatek 1: Narzędziownik partycypacyjny	str. 58
Dodatek 2: Plan konsultacji społecznych	str. 73
Dodatek 3: Narzędzie do mapowania interesariuszy	str. 76

1. Wprowadzenie



1.1. Wstęp

Rozwój społeczno-gospodarczy prowadzi współczesne społeczności do zmiany patrzenia na sposób sprawowania władzy. Z jednej strony zwiększa się potrzeba społecznej kontroli, z drugiej zaś wzrasta świadomość tego, że bez współpracy z różnymi grupami interesariuszy, w tym z mieszkańcami, trudno o skuteczność zarządzania.

Ta zachodząca na naszych oczach zmiana znalazła swój wyraz w politykach rządowych (np. Krajowa Polityka Miejska 2023), ale jest też zauważana lokalnie. Samorząd Tomaszowa Mazowieckiego dostrzegł potrzebę dowartościowania kwestii partycypacji społecznej i dał temu wyraz, przyjmując Plan Rozwoju Lokalnego i Plan Rozwoju Instytucjonalnego (2020). Znaczenie tego zagadnienia jest jeszcze bardziej wyraźne w zapisach nowej Strategii Rozwoju (2022).

To właśnie z tego powodu przygotowane zostały standardy partycypacji społecznej i komunikacji, których opracowanie i wdrożenie stało się jednym z priorytetów Miasta określonych w dokumentach strategicznych. Celem opracowania jest zwiększenie aktywności mieszkańców, ich poczucia odpowiedzialności za kształt miasta, zapewnienie możliwości współdecydowania o mieście, a także wypracowanie wspólnych dla całej JST rozwiązań w tym zakresie.

Dokument powstawał w okresie marzec-lipiec 2022 r. z aktywnym udziałem przedstawicieli lokalnej społeczności. W ramach diagnozy stanu procesów partycypacji społecznej i komunikacji w Tomaszowie Mazowieckim przeprowadzono badania społeczne, w których wzięło udział 800 przedstawicieli różnych środowisk istotnych z punktu widzenia analizowanych zagadnień: mieszkańcy miasta, młodzież, przedstawiciele trzeciego sektora, pracownicy Urzędu Miasta. Projekt dokumentu poddano konsultacjom społecznym i uwzględniono zmiany zgłoszone przez interesariuszy.



1.2. Konstytucyjne podstawy partycypacji społecznej

Art. 4 ust. 2 Konstytucji RP: „Naród sprawuje władzę przez swoich przedstawicieli lub bezpośrednio”.

Fundamentami partycypacji w Polsce są następujące normy wynikające z Konstytucji:

- o prawa wyborcze;
- o prawo do referendum;
- o wolność zgromadzeń;
- o wolność stowarzyszania się;
- o jawność działania organów i wynikający z niej dostęp obywateli do informacji;
- o prawo do obywatelskiej inicjatywy ustawodawczej;
- o prawo do składania petycji, skarg i wniosków.

Na gruncie wspólnoty samorządowej odzwierciedlenie tych praw znajdziemy również w ustawie o samorządzie gminnym.

Są to przede wszystkim:

- o prawo do udziału w wyborach samorządowych;
- o prawo do referendum lokalnego;
- o prawo do obywatelskiej inicjatywy uchwałodawczej;
- o jawność działania władz samorządowych, wyrażająca się m.in. w obowiązku prowadzenia BIP oraz w nakazie współpracy z mediami w zakresie informowania społeczeństwa;
- o prawo do inicjatywy obywatelskiej;
- o obowiązek przeprowadzania konsultacji społecznych w wybranych procesach;
- o obowiązek utworzenia budżetu obywatelskiego w wybranych gminach.

Rysunek 1 | Konstytucyjne podstawy partycypacji w Polsce



Źródło: opracowanie własne

1.3. Partycypacja społeczna – dlaczego warto?

Wykorzystanie partycypacyjnego modelu rządzenia z pewnością nie jest łatwym zadaniem. Pociąga jednak za sobą szereg korzyści, które znacząco przewyższają potencjalne koszty. To dlatego coraz więcej i częściej mówi się o angażowaniu lokalnej społeczności (i innych interesariuszy) w procesy decyzyjne, odmieniając słowo partycypacja przez wszystkie przypadki. Nie pytamy już zatem, czy warto, ale wskazujemy dlaczego.

- Im bardziej społeczeństwo ma poczucie, że rozwiązania są mu narzucane z góry, tym większy stawia wobec nich opór. Im większe jest poczucie sprawczości, wpływania na zmianę, tym mniejszy sprzeciw ta zmiana wywołuje;
- Wybrane władze niemal zawsze reprezentują tylko część społeczeństwa, istnieje ryzyko pomijania interesów tych, których opcja nie wygrała wyborów. Włączając społeczeństwo, dopuszczamy do głosu również tych, którzy inaczej czuliby się pomijani;
- Udział społeczności lokalnej ma szczególnie znaczenie, gdy sporządzone plany obejmują swoimi ramami czasowymi okres dłuższy niż jedna kadencja władz – w przypadku zmiany linii politycznej przyjęte rozwiązania są trudniejsze do podważenia przez nowe kierownictwo;
- Włączenie szerokiej reprezentacji społecznej w procesy decyzyjne przyspiesza przepływ informacji w całej społeczności lokalnej, co podnosi skuteczność podejmowanych działań;
- Dzięki poszerzeniu grona osób pracujących nad zmianą łatwiej można znaleźć faktycznych jej orędowników, gotowych włączyć się w realizację planów, oraz środowiska, których opór może ograniczyć efekty zmian. Dzięki temu już na wstępie można negocjować warunki kompromisu;
- Zaangażowanie przedstawicieli różnych środowisk pozwala dostrzec, które propozycje będą niemożliwe do realizacji lub nieefektywne;
- Angażowanie społeczności pozwala na uruchomienie „zbiorowej wiedzy” wspólnoty dotyczącej lokalnych uwarunkowań;
- Angażowanie członków społeczności pozwala na uruchomienie ich indywidualnych potencjałów – spośród uczestników można wyłonić osoby posiadające osobiste doświadczenia ważne dla obszaru, którego dotyczy planowana zmiana;
- Dzięki angażowaniu mieszkańców zwiększamy potencjał społeczny naszej wspólnoty – dbamy dzięki temu o to, by w długiej perspektywie znajdowali się w niej liderzy mogący wziąć odpowiedzialność za planowanie rozwoju miasta;
- Partycypacja prowadzona od początku procesu (np. opracowania dokumentów strategicznych, planistycznych itp.) pozwala ograniczyć uwagi zgłaszane podczas konsultowania propozycji gotowych rozwiązań.

2. Jak to u nas funkcjonuje?

Diagnoza obecnego
stanu partycypacji i komunikacji
w Tomaszowie Mazowieckim

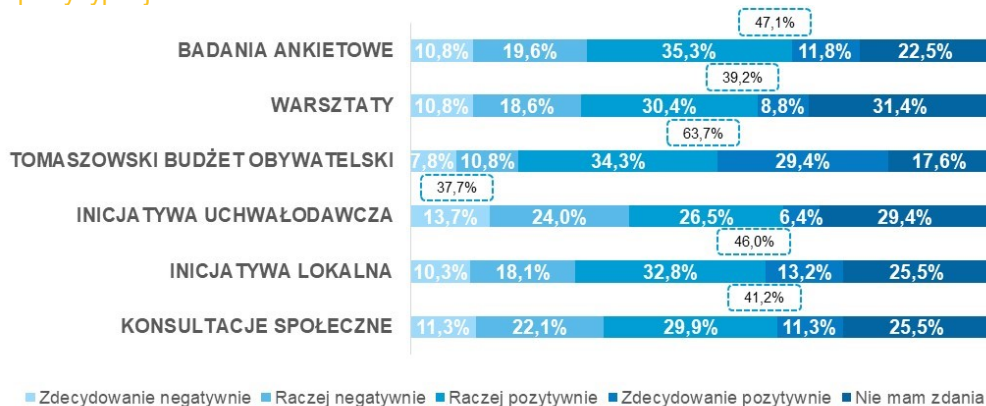


2.1. Partycypacja społeczna w Tomaszowie Mazowieckim

Zanim przejdziemy do planowania tego, jak ma wyglądać partycypacja społeczna w Tomaszowie Mazowieckim, musimy przyjrzeć się temu, jak to działa obecnie. Ocenie poddajemy zatem funkcjonowanie różnych form partycypacji w mieście oraz poziom zaangażowania lokalnej społeczności w te inicjatywy.

W świetle przeprowadzonych badań, zarówno najlepiej ocenianą, jak i najczęściej wybieraną formą zaangażowania tomaszowian w życie miasta jest Tomaszowski Budżet Obywatelski.

Wykres 1 | Rozkład odpowiedzi na pytanie: jak ocenia Pan(i) różne formy partycypacji w Tomaszowie Mazowieckim?

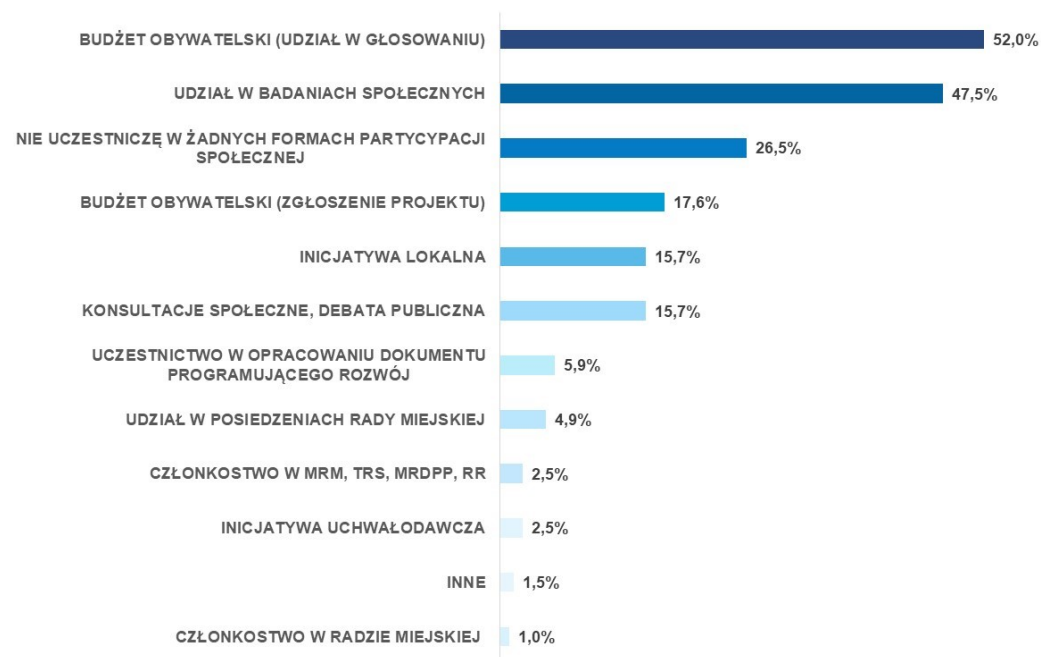


Źródło: opracowanie własne na podstawie badań CAWI wśród mieszkańców Tomaszowa Mazowieckiego, maj-czerwiec 2022

Oprócz udziału w głosowaniu w ramach TBO ankietowani mieszkańcy stosunkowo często deklarowali, że uczestniczą w badaniach społecznych dotyczących spraw miasta, takich jak ankiety, wywiady indywidualne, fokusy itp.

Aż co czwarty badany tomaszowianin wskazał, że nie angażuje się w żadną formę partycypacji społecznej, jako powód podając głównie brak czasu.

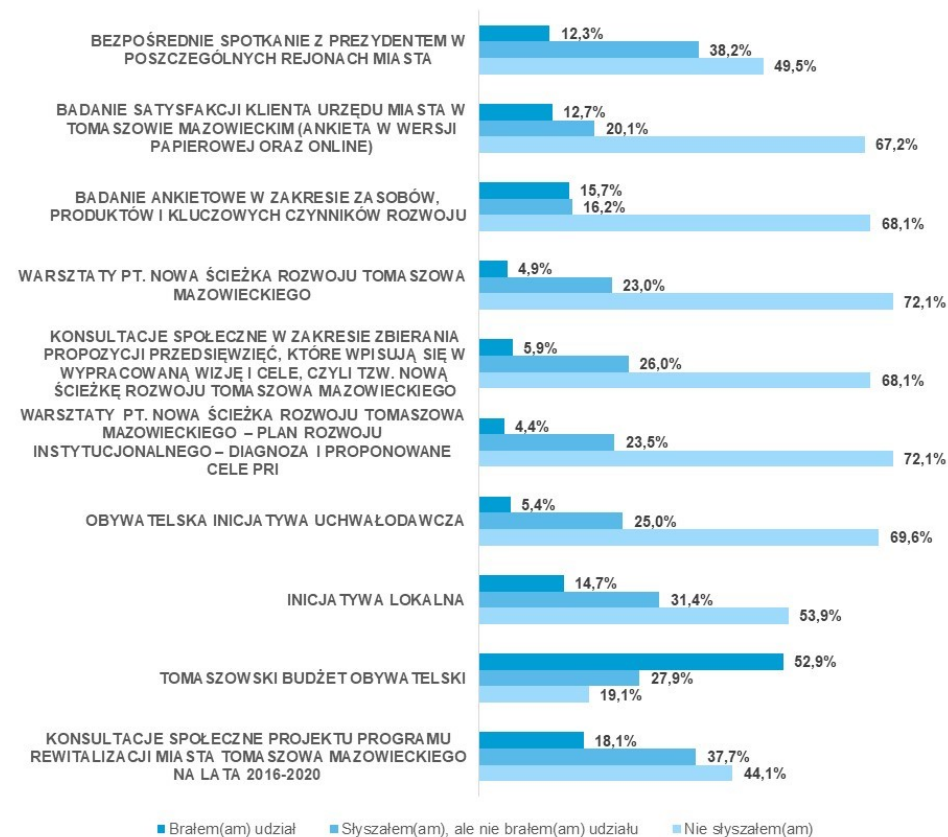
Wykres 2 | Rozkład odpowiedzi na pytanie: w której z poniższych form zaangażowania uczestniczył(a) Pan(i) w ciągu ostatnich 3 lat?



Źródło: opracowanie własne na podstawie badań CAWI wśród mieszkańców Tomaszowa Mazowieckiego, maj-czerwiec 2022

O zdecydowanej większości form zaangażowania się mieszkańców w sprawy miasta, które były realizowane w ciągu ostatnich 3 lat, ankietowani dorośli mieszkańcy nie słyszeli, co może wskazywać na niską skuteczność wykorzystywanych sposobów promocji.

Wykres 3 | Rozkład odpowiedzi na pytanie: O której z poniższych możliwości zaangażowania się mieszkańców w sprawy Tomaszowa Mazowieckiego słyszał(a) Pan(i) w ciągu ostatnich 3 lat, a w której brał(a) Pan(i) aktywny udział?



Źródło: opracowanie własne na podstawie badań CAWI wśród mieszkańców Tomaszowa Mazowieckiego, maj-czerwiec 2022

Badani mają wrażenie, że **mieszkańcy nie są zapraszani do współdecydowania o sprawach Tomaszowa Mazowieckiego** (61,3%*), a ich głos nie jest brany pod uwagę przy podejmowaniu decyzji o sprawach miasta (56,4%).

Ponadto uważają, że **w Tomaszowie brakuje spotkań przedstawicieli różnych środowisk poświęconych sprawom dotyczącym rozwoju miasta** (70,6%).

Wykres 4 | Rozkład odpowiedzi na pytanie: w jakim stopniu zgadza się Pan(i) z poniższymi stwierdzeniami:



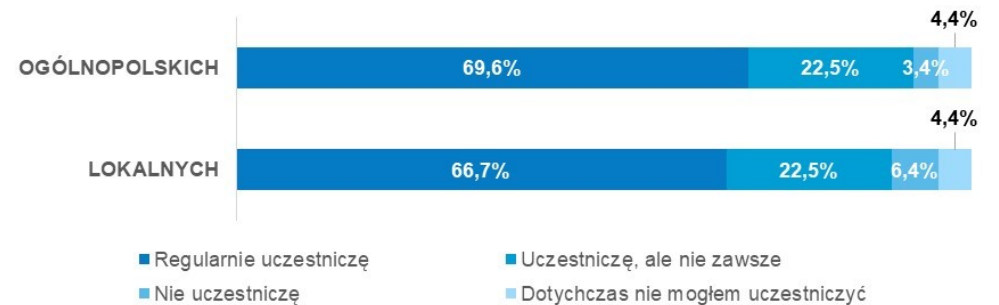
* suma odpowiedzi „zdecydowanie się zgadzam” i „raczej się zgadzam”

Źródło: opracowanie własne na podstawie badań CAWI wśród mieszkańców Tomaszowa Mazowieckiego, maj-czerwiec 2022

Wybory

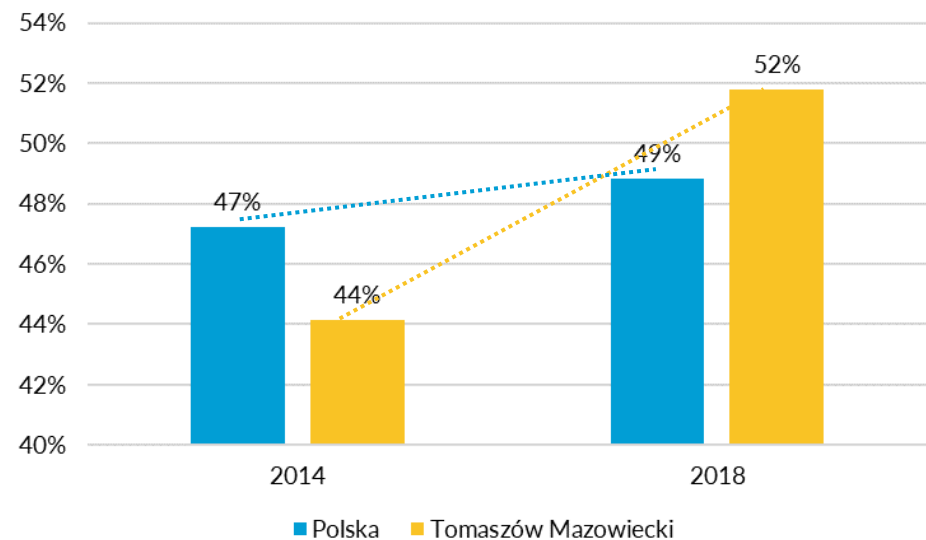
Najprostszą i jednocześnie najbardziej powszechną formą zaangażowania obywateli w życie publiczne jest udział w wyborach, zarówno lokalnych, jak i tych o charakterze ogólnopolskim. Choć zdecydowana większość tomaszowian, którzy wzięli udział w przeprowadzonych badaniach, deklaruje uczestnictwo w wyborach (w tym 2/3 robi to regularnie), to statystyki dotyczące frekwencji wyborczej w mieście zasadniczo nie odbiegają od danych ogólnopolskich. Jedynie w wyborach parlamentarnych w 2019 roku odsetek głoszących tomaszowian był znacznie wyższy niż średnio w kraju (62% wobec 49%). Rok wcześniej w wyborach samorządowych również odnotowano nieznacznie większą aktywność wyborczą w mieście, jednak różnica ta była wyraźnie niższa (52% wobec 49%). Warto jednak zauważyć, iż w poprzednich wyborach lokalnych frekwencja była tu o 3 pp. niższa niż średnia krajowa i wyniosła 44% (wobec 47% dla Polski). Oznacza to, że w przypadku Tomaszowa zaobserwowano istotny wzrost aktywności wyborczej obywateli, podczas gdy w całym kraju frekwencja zmieniła się tylko nieznacznie. Wskazuje to na rosnące zaangażowanie mieszkańców miasta, którzy w ten właśnie sposób mogą wpływać na swoją małą ojczyznę.

Wykres 5 | Które ze stwierdzeń najlepiej opisuje Pana(i) stosunek do wyborów?



Źródło: opracowanie własne na podstawie badań CAWI wśród mieszkańców Tomaszowa Mazowieckiego, maj-czerwiec 2022

Wykres 6 | Frekwencja wyborcza w Tomaszowie Mazowieckim i w Polsce w wyborach samorządowych w 2014 i 2018 roku

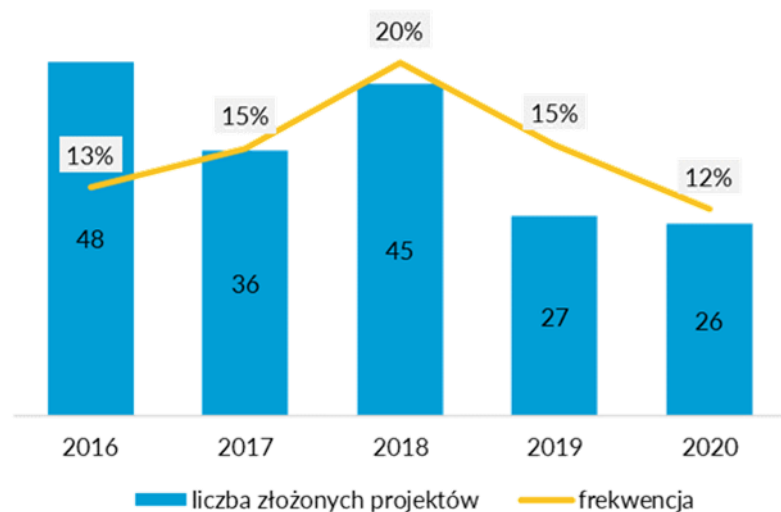


Źródło: opracowanie własne na podstawie danych UM oraz PKW

Tomaszowski Budżet Obywatelski

Budżet obywatelski w Tomaszowie Mazowieckim realizowany jest od 2016 roku. W dotychczas przeprowadzonych pięciu edycjach złożono 182 projekty, z których zrealizowano 41. Najwyższą frekwencję odnotowano w 2018 r., kiedy to w głosowaniu wzięło udział 20% uprawnionych. W pozostałych latach frekwencja wyniosła średnio 14%, co jest imponującym wynikiem (w największych polskich miastach udział głosujących w ogólnej liczbie ludności jest niższy)¹, jednak w ostatnich

Wykres 7 | Liczba złożonych projektów i frekwencja w TBO



Źródło: opracowanie własne na podstawie danych UM

¹ W 2018 r. w Warszawie – 5,1%, we Wrocławiu – 11%, w Poznaniu – 10%, w Gdańsku – 11%, w Krakowie – 5%, w Łodzi – 16% (ze względu na różne progi wiekowe uwzględniane w głosowaniu przedstawiona frekwencja odnosi się do populacji poszczególnych miast). Źródło: Raport: Budżet obywatelski w polskich miastach, Miasto 2077, marzec 2019.

edycjach zauważalny jest spadek liczby składanych projektów i liczby mieszkańców oddających głos. Składane projekty dużo częściej mają charakter infrastrukturalny niż społeczny – są to głównie zadania, których efektem jest powstanie nowego obiektu.

Zasady przeprowadzenia TBO, w tym wymagania, jakie powinien spełniać projekt budżetu obywatelskiego, określa uchwała², a zasady przeprowadzenia kolejnych edycji określają zarządzenia³. W latach 2015-2017⁴ funkcjonował podział na projekty ogólnomiejskie oraz lokalne, natomiast w latach 2018 i 2019 na projekty infrastrukturalne i społeczne. Na przestrzeni lat zmianom ulegały również kryteria w zakresie możliwości głosowania – w I edycji głosować mogli mieszkańcy powyżej 18. roku życia, w 2017 r. w głosowaniu mogły brać udział osoby powyżej 16. roku życia, a od III edycji wyboru projektów mogą dokonywać wszyscy mieszkańcy miasta.

Środki przeznaczone na realizację zadań w ramach TBO podzielone są na pule: minimum 60% ogółu środków przeznaczonych na dany rok na zadania infrastrukturalne, a do 40% ogółu środków przeznaczonych na dany rok na zadania społeczne.

Realizacją TBO zajmuje się komórka odpowiedzialna za sprawy związane z rozwojem miasta.

² Uchwała Nr LXI/541/2018 Rady Miejskiej Tomaszowa Mazowieckiego z dnia 26 kwietnia 2018 r. w sprawie wymagań, jakie powinien spełniać projekt budżetu obywatelskiego miasta Tomaszowa Mazowieckiego.

³ Zarządzenie dot. ostatniej przeprowadzonej edycji TBO: Zarządzenie Nr 44/2019 Prezydenta Miasta Tomaszowa Mazowieckiego z dnia 30 stycznia 2019 roku w sprawie przeprowadzenia V edycji Tomaszowskiego Budżetu Obywatelskiego 2020.

⁴ TBO 2016 i TBO 2017.

Konsultacje społeczne

Zasady prowadzenia konsultacji społecznych w Tomaszowie Mazowieckim zostały przyjęte uchwałą Rady Miejskiej⁵. Przeprowadza się je w sprawach dotyczących w szczególności strategii rozwoju miasta oraz innych strategii i planów sektorowych, w przypadkach określonych ustawami oraz w innych sprawach ważnych dla miasta. Za koordynację procesu konsultacji odpowiada Wydział Rozwoju, Inwestycji i Klimatu. Decyzję o przeprowadzeniu konsultacji podejmuje Prezydent Miasta zarządzeniem. Konsultacje mogą być przeprowadzone z własnej inicjatywy Prezydenta lub na wniosek:

- o komisji Rady Miejskiej Tomaszowa Mazowieckiego,
- o co najmniej 50 mieszkańców miasta,
- o Miejskiej Rady Działalności Pożytku Publicznego lub
- o organizacji pozarządowej w sprawach zgodnych z celami działalności zapisanymi w statucie.

Konsultacje przeprowadza się w formie otwartych spotkań z mieszkańcami, spotkań z przedstawicielami organizacji pozarządowych działających na terenie Miasta oraz zbierania opinii mieszkańców poprzez formularze ankietowe, możliwe jest ich realizowanie w różnych formach. Wyboru odpowiednich form dokonuje Prezydent.

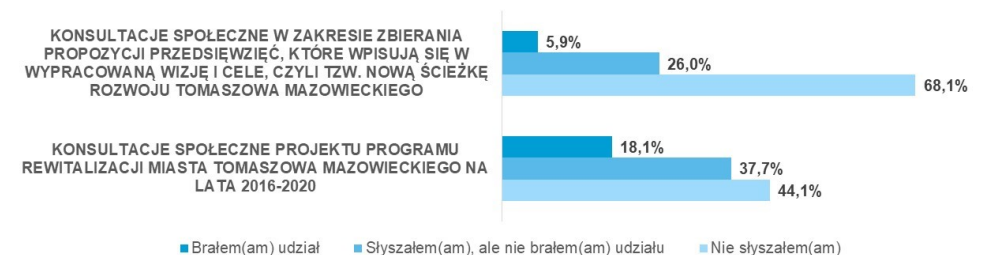
W praktyce ta forma partycypacji społecznej nie cieszy się zbyt dużym zainteresowaniem tomaszowian. Uczestnictwo w konsultacjach społecznych deklaruje 16% badanych dorosłych mieszkańców i zaledwie 9% tomaszowskiej młodzieży.

⁵ Uchwała nr XXVI/252/2016 Rady Miejskiej Tomaszowa Mazowieckiego z dnia 31 marca 2016 r. w sprawie przyjęcia zasad i trybu przeprowadzania konsultacji społecznych z mieszkańcami Gminy Miasto Tomaszów Mazowiecki.

Potwierdzają to również pracownicy UM, którzy zauważają, że niewiele osób angażuje się w tę formę społecznej aktywności⁶.

Zapytani o konkretne procesy konsultacji społecznych, które odbyły się w ciągu ostatnich 3 lat, badani najczęściej wskazywali, że nie słyszeli o ich realizacji. Dość dużym zainteresowaniem cieszyły się konsultacje społeczne projektu programu rewitalizacji, udział w nich zadeklarowała blisko 1/5 badanych mieszkańców, a informacja o ich realizacji dotarła do 56% ankietowanych. Z kolei o konsultacjach w zakresie zbierania propozycji przedsięwzięć wpisujących się w nową ścieżkę rozwoju Tomaszowa Mazowieckiego (Rozwój lokalny) zdecydowana większość badanych nawet nie słyszała (68%), co spowodowało, że wzięło w nich udział zaledwie 6% respondentów.

Wykres 8 | Rozkład odpowiedzi na pytanie: O której z poniższych możliwości zaangażowania się mieszkańców w sprawy Tomaszowa Mazowieckiego słyszał(a) Pan(i) w ciągu ostatnich 3 lat, a w której brał(a) Pan(i) aktywny udział?

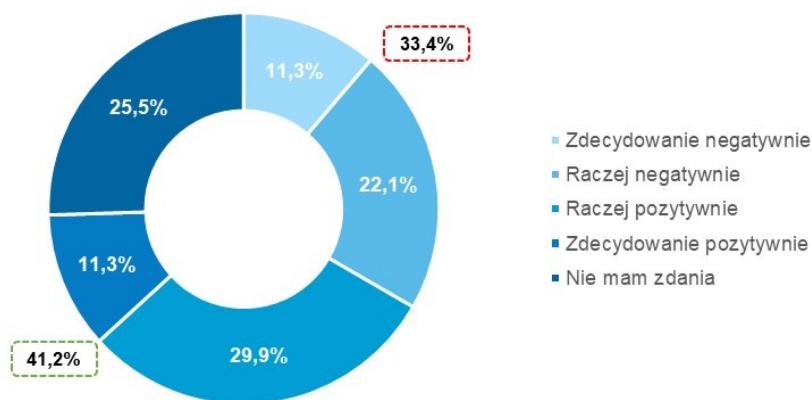


Źródło: opracowanie własne na podstawie badań CAWI wśród mieszkańców Tomaszowa Mazowieckiego, maj-czerwiec 2022

⁶ Na podstawie wypowiedzi w ramach badań FGI przeprowadzonych wśród pracowników UM 14.06.2022.

Co ciekawe, pomimo, że znaczna część respondentów w ogóle w konsultacjach nie brała udziału ani nawet o takiej możliwości nie słyszała, jest to forma partycypacji oceniana przez badanych raczej pozytywnie. Ponad 2/5 badanych wyraziło aprobatę wobec niej (41,2%). Negatywne opinie zgłosił natomiast co trzeci badany (33,4%).

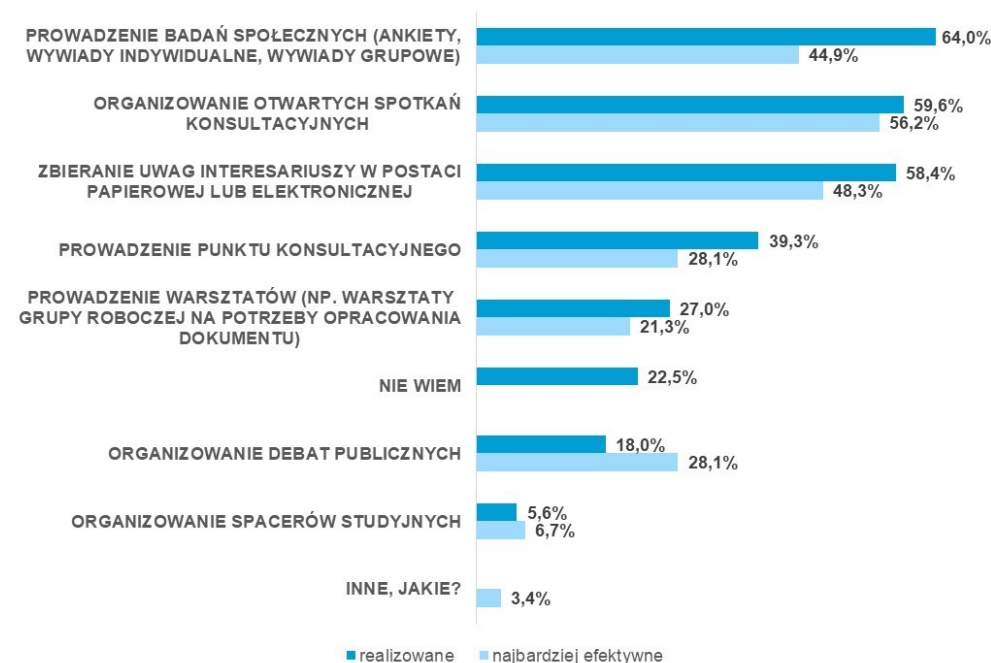
Wykres 9 | Rozkład odpowiedzi na pytanie: Jak ocenia Pan(i) różne formy partycypacji w Tomaszowie Mazowieckim? – Konsultacje społeczne



Źródło: opracowanie własne na podstawie badań CAWI wśród mieszkańców Tomaszowa Mazowieckiego, maj-czerwiec 2022

Jednocześnie pracownicy UM uznają organizowanie otwartych spotkań konsultacyjnych za najbardziej efektywną formę partycypacji realizowaną przez Urząd Miasta.

Wykres 10 | Rozkład odpowiedzi na pytanie: Jakie formy partycypacji realizuje Urząd Miasta Tomaszowa Mazowieckiego i które z nich uważa Pan(i) za najbardziej efektywne?



Źródło: opracowanie własne na podstawie badań CAWI wśród pracowników Urzędu Miasta Tomaszowa Mazowieckiego, maj-czerwiec 2022

Inicjatywa lokalna

Inicjatywa lokalna nie cieszy się zainteresowaniem mieszkańców Tomaszowa Mazowieckiego. Choć już w 2010 roku Rada Miejska podjęła uchwałę w sprawie inicjatywy lokalnej⁷, to z danych UM wynika, że realnie narzędzie to w mieście nie funkcjonuje. Mieszkańcy inicjatyw bowiem nie zgłaszają. Co ciekawe, w przeprowadzonym wśród tomaszowian badaniu niemal 16% respondentów zadeklarowało, iż w ciągu ostatnich 3 lat brało udział właśnie w inicjatywie lokalnej. Rozbieżność ta może wynikać z braku wiedzy, czym tak naprawdę jest inicjatywa lokalna i klasyfikowaniu w ramach tej kategorii dowolnych działań na rzecz lokalnej społeczności i najbliższego otoczenia, a nie tylko tych prowadzonych we współpracy z miastem.

Inicjatywa lokalna to „forma współpracy jednostek samorządu terytorialnego z ich mieszkańcami, w celu wspólnego realizowania zadania publicznego na rzecz społeczności lokalnej”⁸.

W uproszczeniu można powiedzieć, że jest to narzędzie partycypacji podobne do budżetu obywatelskiego (często bywa zresztą z budżetem mylone), wymagające jednak większego zaangażowania lokalnej społeczności, która nie tylko musi wyjść z inicjatywą podjęcia określonych działań do samorządu, ale również zapewnić wkład własny w jej realizację (rzeczowy, osobowy czy też finansowy). Nie bez przyczyny jest to INICJATYWA LOKALNA, a nie np. samorządowa, co

sugerowałoby, że to władza (samorząd) inicjuje określone działania.

Być może to właśnie konieczność realnego zaangażowania w realizację projektu w formule inicjatywy lokalnej sprawia, że nie cieszy się ona zbyt dużą popularnością wśród tomaszowian. Tezę taką potwierdzają wyniki przeprowadzonych wśród mieszkańców badań, w świetle których główną przyczyną ich niewielkiego zaangażowania jest brak czasu.

Tomaszów nie jest w tym względzie zresztą odosobniony. W świetle badań przeprowadzonych w 2018 roku przez NIK wśród 434 gmin zaledwie 50 (tj. nieco ponad 11%) zadeklarowało, że wykorzystuje tę formę współpracy z mieszkańcami. Spośród pozostałych, aż ¾ jednostek nie podjęło stosownej uchwały, która regulowałaby tryb przeprowadzania i szczegółowe kryteria oceny wniosków o realizację zadania publicznego. Jednocześnie najczęściej wskazywaną trudnością w realizacji zadań w formie inicjatywy lokalnej przez gminy, które taką formę u siebie wdrożyły, było, podobnie jak w Tomaszowie, niewielkie zaangażowanie mieszkańców⁹.

Jednocześnie ponad połowa badanych tomaszowian wskazała, że o takiej możliwości zaangażowania w ogóle nie słyszała. Może to świadczyć o braku odpowiedniej promocji tej formy partycypacji.

⁷ Uchwała nr LXV/552/10 Rady Miejskiej Tomaszowa Mazowieckiego z dnia 10 listopada 2010 r. w sprawie określenia trybu i szczegółowych kryteriów oceny wniosków o realizację zadania publicznego w ramach inicjatywy lokalnej

⁸ Art. 2 pkt 4 ustawy z dnia 24 kwietnia 2013 roku o działalności pożytku publicznego i o wolontariacie (Dz. U. z 2020 r. poz. 1057 ze zm.)

⁹ *Mało znana inicjatywa lokalna*, 28.05.2019, <https://www.nik.gov.pl/aktualnosci/sprawy-spoeczne/malo-znana-inicjatywa-lokalna.html> (dostęp: maj 2022).

Współpraca miasta z trzecim sektorem

Cel, zasady i priorytetowe obszary współpracy Miasta z trzecim sektorem oraz formy ich realizacji określają rokrocznie uchwalane Programy współpracy z organizacjami pozarządowymi oraz podmiotami prowadzącymi działalność pożytku publicznego¹⁰. Dokument ten jest również podstawą do dysponowania środkami publicznymi zaplanowanymi w budżecie miasta.

Program podlega cyklicznej sprawozdawczości, a sprawozdania z realizacji programów są upubliczniane.

Wartym docenienia jest fakt, iż Miasto chce planować współpracę z NGO w ujęciu wieloletnim, o czym świadczy przystąpienie do opracowania wieloletniego programu współpracy z organizacjami pozarządowymi.

W Tomaszowie Mazowieckim działa Miejska Rada Działalności Pożytku Publicznego¹¹, będąca organem konsultacyjnym w sprawach dotyczących sfery zadań publicznych. Celem jej działań jest wypracowanie kierunków do tworzenia praktycznej współpracy pomiędzy sektorem publicznym a pozarządowym. Rada opiniuje m.in. projekt strategii rozwoju miasta, projekty uchwał i aktów prawa miejscowego dotyczące sfery zadań publicznych oraz współpracy z organizacjami pozarządowymi

i podmiotami prowadzącymi działalność pożytku publicznego, wyraża opinię w sprawach dotyczących funkcjonowania organizacji pozarządowych oraz innych podmiotów trzeciego sektora, jak również w sprawach dotyczących zadań publicznych.

W celu promocji społecznego zaangażowania i aktywności mieszkańców Tomaszowa Mazowieckiego, informowania o akcjach i programach społecznych, które zostały zrealizowane z udziałem organizacji pozarządowych, społecznych grup nieformalnych, instytucji oraz niezrzeszonych mieszkańców Tomaszowa Mazowieckiego, popularyzacji i wspierania rozwoju partnerskiej współpracy społecznej między różnymi środowiskami oraz promowania idei wolontariatu od 2013 roku organizowany jest Konkurs Kreatywności Społecznej LOKALNI NIEBANALNI.

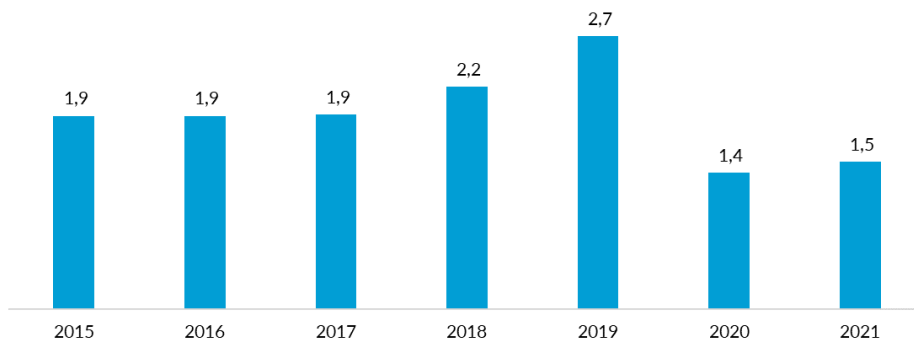
Z badań przeprowadzonych wśród NGO wynika, że współpracę miasta z trzecim sektorem można ocenić jako owocną. Przedstawiciele trzeciego sektora cenią sobie zarówno otwartość pracowników UM na zgłaszane przez NGO pomysły, jak również uwzględnianie opinii przedstawicieli trzeciego sektora w kwestiach istotnych z punktu widzenia rozwoju miasta. W ich ocenie miasto zaprasza NGO do współpracy przy organizacji imprez i wydarzeń w Tomaszowie Mazowieckim, jak również wspiera działania trzeciego sektora realizowane na rzecz miasta i lokalnej społeczności. Zauważają jednak, że w mieście potrzeba więcej konsultacji z NGO podczas podejmowania decyzji ważnych z punktu widzenia rozwoju Tomaszowa Mazowieckiego oraz spotkań przedstawicieli różnych środowisk poświęconych sprawom dotyczącym rozwoju miasta, w które mógłby się włączyć trzeci sektor.

¹⁰ Obecnie obowiązujący Program współpracy z organizacjami pozarządowymi oraz podmiotami prowadzącymi działalność pożytku publicznego na rok 2022 przyjęty Uchwałą Nr LI/388/2021 Rady Miejskiej Tomaszowa Mazowieckiego z dnia 25 listopada 2021 r.

¹¹ Podstawą jej funkcjonowania jest Uchwała Nr XXVI/253/2016 Rady Miejskiej Tomaszowa Mazowieckiego z dnia 31 marca 2016 r. w sprawie określenia trybu powoływania członków oraz organizacji i trybu działania Miejskiej Rady Działalności Pożytku Publicznego w Tomaszowie Mazowieckim oraz ustawa z dnia 24 kwietnia 2003 roku o działalności pożytku publicznego i o wolontariacie, jak również „Standardy Rad Działalności Pożytku Publicznego” Wyd. Centrum Inicjatyw Obywatelskich i Centrum OPUS.

Większość przedstawicieli organizacji uważa, że wsparcie finansowe działań NGO przez miasto jest niewystarczające. Analiza kwot dotacji przekazanych przez miasto potwierdza, że w ostatnich dwóch latach środki przyznane na działalność NGO wyraźnie zmniejszyły się względem kwot dotychczas przeznaczonych na ten cel. Jest to jednak związane z wybuchem pandemii i stale pogarszającą się sytuacją finansową polskich samorządów.

Wykres 11 | Wysokość dotacji przekazanych w trybie otwartych konkursów ofert w latach 2015-2021 (mln zł)



Źródło: opracowanie własne na podstawie sprawozdań z realizacji programu współpracy z organizacjami pozarządowymi oraz podmiotami prowadzącymi działalność pożytku publicznego za lata 2015-2021

Ocena poziomu rozwoju instytucjonalnego Tomaszowa Mazowieckiego w obszarze komunikacji i partycypacji społecznej

Ogólna ocena poziomu rozwoju instytucjonalnego w obszarze komunikacji i partycypacji nie jest jednoznaczna. Z jednej strony przez ostatnie lata w mieście funkcjonował¹² doceniany przez mieszkańców budżet obywatelski, działa Młodzieżowa Rada Miasta oraz Rada Seniorów, organizacje pozarządowe reprezentowane są przez Miejską Radę Działalności Pożytku Publicznego, a realizowane działania i podejmowane decyzje niejednokrotnie poddawane są konsultacjom społecznym. Z drugiej zaś, mieszkańcy nie mają poczucia możliwości realnego wpływania na sprawy miasta, nie wiedzą, jak mogą to robić, a pracownicy samorządowi często są nieprzychylni nadmiernemu zaangażowaniu strony społecznej w szeroko pojęte procesy zarządzania miastem.

„Udział interesariuszy w procesach planowania realizacji zadań nie jest powszechny i dotyczy przede wszystkim działań strategicznych”¹³.

¹² Od 2021 r. w związku z pandemią TBO został zawieszony i rozważa się wprowadzenie zmian w jego funkcjonowaniu (zielony budżet). Na dzień opracowania Standardów nie zostały podjęte konkretne decyzje w tym zakresie.

¹³ *Plan rozwoju instytucjonalnego Tomaszowa Mazowieckiego*, Tomaszów Mazowiecki, 2020 r., s. 144.

Nie ma w Tomaszowie systemowego podejścia do zarządzania procesem partycypacji, o czym świadczy m.in. brak w strukturze organizacyjnej urzędu wydzielonego stanowiska ds. partycypacji. Pracownicy samorządowi nie są do tego odpowiednio szkoleni, a potrzebną wiedzę zdobywają we własnym zakresie.

Pomimo że partycypacja towarzyszy różnym działaniom samorządu, głównie ze względu na wymogi polskiego prawa, to bywa, że traktowana jest ona jako swego rodzaju „zło konieczne”. Może bowiem wpływać na nadmierne wydłużenie procesów podejmowania decyzji.

Choć przyjęte i wdrożone zostały zasady prowadzenia konsultacji społecznych, to nie są one poddawane ewaluacji. Nie można zatem ocenić ich efektywności.

Istotnym zagadnieniem utrudniającym skuteczną partycypację jest brak wdrożonych w mieście nowoczesnych narzędzi umożliwiających włączenie interesariuszy w proces zarządzania miastem. Z drugiej strony warto podkreślić i docenić działania samorządu, które mogą być pierwszymi zwiastunami zmiany na lepsze w tym zakresie. Jest nim m.in. próba ustrukturyzowania procesu partycypacji społecznej poprzez spisanie standardów jej prowadzenia. Ważny krok w kierunku wzmocnienia współpracy z trzecim sektorem stanowi natomiast przystąpienie do opracowania Wieloletniego programu współpracy z organizacjami pozarządowymi.

Niejednoznaczną ocenę poziomu dojrzałości procesów partycypacji społecznej w Tomaszowie potwierdzają wyniki przeprowadzonej samooceny rozwoju instytucjonalnego JST według narzędzia OECD

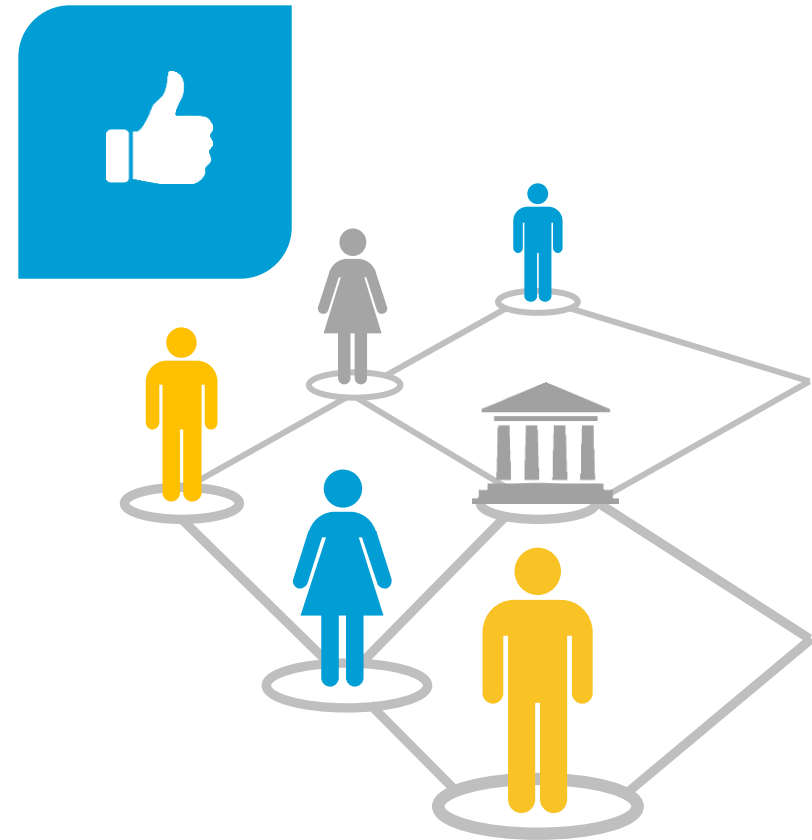
Rysunek 1 | Wyniki samooceny rozwoju instytucjonalnego Tomaszowa Mazowieckiego w obszarze partycypacji społecznej

Nazwa kryterium	Poziom dojrzałości
Partycypacyjny proces opracowywania strategii	2
Strategiczne podejście do wdrażania zasad „otwartego rządu”	1
Podnoszenie stanu wiedzy i znajomości zasad „otwartego rządu”	2
Wewnętrzne przygotowanie w ramach JST do wdrażania strategicznego podejścia zasad „otwartego rządu”	1
Zwiększanie zaangażowania interesariuszy w działania jednostek samorządu	2
Budżet obywatelski/partycypacyjny	3
Partycypacyjne i inkluzywne tworzenie budżetu JST	2

Źródło: opracowanie własne na podstawie samooceny rozwoju instytucjonalnego JST: Tomaszów Mazowiecki

Aspekty, które warto docenić i na których warto budować

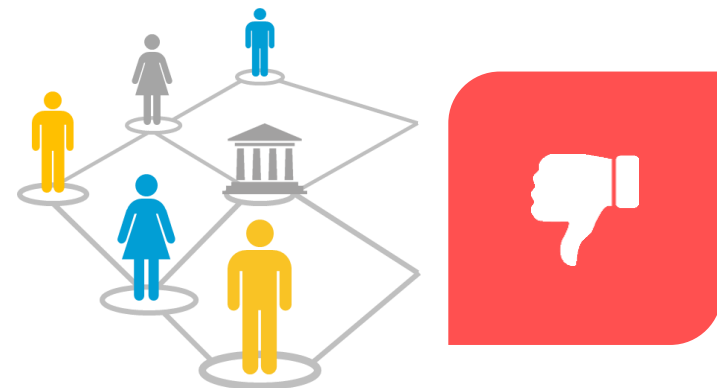
- o mieszkańcy ogólnie pozytywnie oceniają komunikację z przedstawicielami władz, cenią ich otwartość;
- o pracownicy UM uważają pomysły i opinie mieszkańców za wartościowe;
- o pracownicy UM deklarują otwartość na angażowanie mieszkańców w sprawy miasta;
- o pracownicy UM wyrażają zainteresowanie uczeniem się metod i narzędzi poprawiających komunikację z mieszkańcami oraz zwiększającymi ich poziom zaangażowania w sprawy wspólnoty samorządowej;
- o mieszkańcy doceniają i chętnie biorą udział w Tomaszowskim Budżecie Obywatelskim;
- o Miasto podejmuje starania na rzecz zwiększenia poziomu partycypacji społecznej (np. portal mieszkańca, opracowanie standardów, wieloletniego programu współpracy z organizacjami pozarządowymi, zapraszanie mieszkańców do różnych form zaangażowania);
- o zmienia się sposób postrzegania partycypacji społecznej jako ważnego aspektu zarządzania miastem (partycypacja stanowi przedmiot jednego z celów strategicznych ujętych w aktualnej Strategii Tomaszowa);
- o w Tomaszowie działają grupy i środowiska (np. organizacje pozarządowe), które przy odpowiednim wsparciu byłyby gotowe do działania na rzecz miasta i lokalnej społeczności.



Dostrzegane problemy, trudności, ograniczenia

- o mieszkańcy nie czują się przywiązani do miasta, poziom lokalnego patriotyzmu jest niski;
- o tomaszowianie, w szczególności młodzi, nie interesują się sprawami miasta i lokalnej społeczności;
- o mieszkańcy nie wiedzą, w jaki sposób mogą współdecydować o sprawach miasta;
- o mieszkańcy nie wiedzą, w jaki sposób mogą działać na rzecz miasta i lokalnej społeczności;
- o tomaszowianie nie dostrzegają korzyści wynikających z zaangażowania w sprawy miasta;
- o mieszkańcy mają poczucie, że nie są zapraszani do współdecydowania o sprawach miasta, a ich głos nie jest brany pod uwagę w procesie podejmowania decyzji;
- o w mieście jest zbyt mało atrakcyjnych form zaangażowania interesariuszy, a te, które są, raczej nie cieszą się zainteresowaniem mieszkańców;
- o partycypacja społeczna w Tomaszowie zwykle ogranicza się jedynie do konsultowania gotowych rozwiązań; mieszkańcy nie biorą udziału w procesach podejmowania decyzji;
- o mieszkańcy rzadko angażują się w działania na rzecz lokalnej społeczności, ich aktywność ma charakter raczej „akcyjny”; najmniej zaangażowaną grupą mieszkańców jest tomaszowska młodzież;
- o tomaszowianie rzadko sami wychodzą z inicjatywą działania na rzecz miasta i lokalnej społeczności, wykazują się postawą raczej bierną i roszczeniową, oczekując gotowych rozwiązań;
- o informacje nt. realizowanych form partycypacji nie docierają do odbiorców, sposoby jej promowania są niedostosowane do odbiorców;
- o brakuje realnej współpracy różnych środowisk (władze miasta, pracownicy samorządowi, mieszkańcy, NGO, przedsiębiorcy) na rzecz miasta i lokalnej społeczności;

- o w Tomaszowie brakuje liderów – aktywnych przedstawicieli lokalnej społeczności, którzy animowaliby oddolne działania na rzecz miasta i najbliższego otoczenia oraz inspirowali do aktywności innych mieszkańców;
- o lokalna społeczność nie ma wiedzy na temat zadań realizowanych przez Miasto i możliwych do podjęcia przez samorząd działań;
- o w Tomaszowie brakuje systemowego podejścia do zarządzania procesem partycypacji, działania w tym zakresie mają charakter doraźny i nieusystematyzowany,
- o mieszkańcy nie są przyzwyczajeni do partycypacji społecznej w Tomaszowie;
- o niepowodzenia w procesach partycypacji (np. brak zainteresowania prowadzonymi działaniami ze strony mieszkańców) zniechęcają do podejmowania kolejnych prób;
- o procesy partycypacji w mieście nie podlegają ocenie i ewaluacji – tak naprawdę nie wiadomo, jaka jest skuteczność wykorzystywanych form partycypacji i komunikacji i jakie są ewentualne przyczyny niepowodzeń;
- o zaangażowanie mieszkańców, zdaniem części pracowników UM, wpływa na wydłużenie procesu podejmowania decyzji, co nie zawsze jest możliwe (np. w sytuacji konieczności szybkiego przygotowania projektu do dofinansowania).



3. Jak to robią inni?

Przykłady dobrych praktyk
w obszarze partycypacji społecznej
i komunikacji



Gdynia – lider partycypacji społecznej

Wśród polskich miast Gdynia jawi się jako jeden z tych samorządów, w których włączenie mieszkańców i innych interesariuszy w procesy szeroko pojętego zarządzania miastem należy ocenić bardzo wysoko. W 2016 roku powołana została jednostka budżetowa pn.: „Laboratorium Innowacji Społecznych”. Do jej zadań należy właśnie m.in. zarządzanie i koordynowanie działań związanych z partycypacją społeczną. Już samo wdrożenie w mieście takiego rozwiązania pokazuje, jak ważna dla władz Gdyni jest zaangażowana i aktywna społeczność, tworząca największy potencjał miasta. I to właśnie twórcze wykorzystanie i wzmocnienie tego potencjału możliwe jest dzięki szeregu innowacji społecznych wdrażanych przez jednostkę, wśród których na szczególną uwagę zasługuje UrbanLab – sztandarowy projekt prowadzony przez LIS.

Czym jest UrbanLab Gdynia?¹⁴

UrbanLab powstał w ramach pilotażowego projektu pt. „Adaptacja koncepcji UrbanLab w Gdyni” ze środków i przy zaangażowaniu Ministerstwa Funduszy i Polityki Regionalnej oraz przy wsparciu Instytutu Rozwoju Miast i Regionów. Stanowi przestrzeń dialogu między różnymi środowiskami: mieszkańcami miasta, organizacjami pozarządowymi, instytucjami miejskimi, środowiskiem naukowym i biznesem. Celem jest wspólne wypracowywanie innowacyjnych rozwiązań, które pozwolą na zaspokojenie zdiagnozowanych potrzeb, a także łagodzenie lub zapobieganie aktualnym i potencjalnym problemom.

¹⁴ UrbanLab Gdynia, <https://urbanlab.gdynia.pl/> (dostęp: maj 2022).

Rysunek 2 | Logo UrbanLab Gdynia



Źródło: UrbanLab Gdynia, <https://urbanlab.gdynia.pl/> (dostęp: maj 2022).

*UrbanLab to miejsce spotkań
mieszkańców, aktywistów i urzędników,
którzy wspólnie wypracowują i wdrażają
rozwiązania odpowiadające na wyzwania
stojące przed Gdynią.
To identyfikowanie potrzeb i problemów,
a następnie poszukiwanie innowacyjnych
sposobów ich rozwiązywania w otwartej
formule dialogu i współpracy
z mieszkańcami.*

W ramach UrbanLab prowadzonych jest szereg inicjatyw mających na celu włączenie różnych środowisk w procesy zarządzania miastem:

- Grupa Strategiczna – zespół tworzony przez władze miasta, ekspertów w różnych dziedzinach (architekci, osoby z doświadczeniem w planowaniu polityk miejskich, osoby z doświadczeniem społecznym i in.), zajmujący się rozpoznaniem potrzeb i wyzwań, przed którymi staje Gdynia, ale też inne miasta w Polsce;
- Zespoły Tematyczne – grupy tworzone przez przedstawicieli administracji samorządowej, organizacji pozarządowych, nauki i biznesu, których działania koncentrują się na określonym w danym roku problemie (np. adaptacja do zmian klimatu, partycypacja społeczna itp.), jego analizie, doprecyzowaniu, a w konsekwencji pozwalają na wypracowanie konkretnych rekomendacji dla funkcjonowania miasta;
- Inkubator Innowacji Miejskich:
 - Pomysł na Miasto – to włączające narzędzie współpracy z mieszkańcami, w ramach którego co roku prowadzone są nabory pomysłów na przedsięwzięcia, spośród których kilka podlega następnie testowemu wdrożeniu, co umożliwia ich sprawdzenie i ocenę efektywności;
 - Program Kompetencji Miejskich – to kurs wiedzy o mieście dla mieszkańców, w ramach którego odbywają się warsztaty, spotkania dyskusyjne, podczas których można poznać nowoczesne metody zarządzania miastem, możliwości zaangażowania się, sposoby i metody rozwijania i wdrażania innowacji w mieście; jest to narzędzie rozwoju kompetencji mieszkańców – przyszłych liderów zmian społecznych w mieście, ale też narzędzie rozpoznawania potrzeb gdynian i pomysłów na to, jak tworzyć coraz lepsze metody współpracy w mieście.

- UrbanCafé – miejsce spotkań urzędników z mieszkańcami oraz przedstawicielami NGO, gdzie prowadzone są rozmowy o wyzwaniach stojących przed Gdynią w różnych obszarach tematycznych (jak np. Smart City, zrównoważony rozwój, budowanie silnej wspólnoty w mieście), umożliwiające wymianę wiedzy i doświadczeń; odbywają się tu również szkolenia dla kadry urzędniczej z zakresu kompetencji miękkich potrzebnych do współpracy międzywydziałowej, międzysektorowej oraz współpracy z mieszkańcami.
- Gdyńska Platforma Dialogu – narzędzie dialogu z mieszkańcami pozwalające m.in. na informowanie o działaniach partycypacyjnych, prowadzenie konsultacji, budżetu obywatelskiego itp.

Partycypacja społeczna w Gdyni prowadzona jest w oparciu o szczegółowe wytyczne – standardy spisane w 2020 roku w oparciu o doświadczenia miasta w tym zakresie. Do najważniejszych z pewnością należy włączenie mieszkańców w proces decyzyjny na jak najwcześniejszym etapie (jeszcze przed podjęciem decyzji, a nie dopiero w fazie konsultacji). Niezwykle istotna jest też ewaluacja poszczególnych działań, dzięki której osoby zajmujące się prowadzeniem partycypacji mają wiedzę, co przynosi najlepsze rezultaty, jakie trudności mogą napotkać w trakcie realizacji oraz jak im przeciwdziałać. Ewaluacja sprawia, że każde kolejne konsultacje, warsztaty, spotkania są lepiej przygotowane, a dzięki temu również bardziej efektywne.

Rzetelnie realizowane w Gdyni procesy partycypacyjne, które towarzyszą niemal każdej decyzji dotyczącej miasta i jego mieszkańców, sprawiły, że gdynianie i gdynianki tworzą aktywną i zaangażowaną w sprawy miasta społeczność. Ich głos ma znaczenie! Potwierdzają to dane dotyczące udziału w różnego rodzaju konsultacjach czy też notowana co roku kilkunastoprocentowa frekwencja w głosowaniu w ramach budżetu obywatelskiego.

Ewolucja podejścia do partycypacji społecznej w Łodzi

W kategorii „partycypacja społeczna” Łódź zaklasyfikować można do miast, które uczą się na błędach. Obecnie Łódź aspiruje do znalezienia się w gronie liderów partycypacji, ale nie zawsze tak było.

W marcu 2011 roku rozpoczęły się prace nad „Strategią Zintegrowanego Rozwoju Łodzi 2020+”. Przyjęty model tworzenia dokumentu daleki był od standardów działań partycypacyjnych – mieszkańcy mieli bowiem zostać włączeni dopiero na etapie konsultacji już gotowego projektu Strategii. Wedle pierwotnego założenia władz miasta struktura dokumentu miała pozostać niezmienną, a konsultacje miały mieć charakter opiniotwórczy i sprowadzać się do ewentualnego rozwinięcia i pogłębienia zaproponowanych zapisów. Nie spodziewano się jednak, że spotka się to z ogromną krytyką ze strony społeczeństwa, wskutek której dopuszczono szerszą dyskusję wokół projektu Strategii, umożliwiając większą niż początkowo zakładano ingerencję w jej zapisy.

Przeprowadzone na początku 2012 roku „Rozmowy w Kawiarence” („World Café”) doprowadziły do istotnych zmian w dokumencie, dzięki czemu mieszkańcy stali się jego rzeczywistymi współtwórcami, a sama Strategia zyskała większą akceptację społeczną. Ukazały również wagę włączania lokalnej społeczności w proces tworzenia dokumentów strategicznych na jak najwcześniejszym etapie prac. W przypadku Strategii Łodzi pierwotne założenia dalekie były od ideału, jednak elastyczność, jaką wykazały się władze miasta, sprawiła, że początkowe błędy zostały naprawione¹⁵.

Dzięki strategii wzrosło zaufanie do władz miasta. Pojawiło się poczucie, że nie jest to jednorazowa inicjatywa, ale proces – ewolucja w kierunku prawdziwej partycypacji społecznej. (...) Wcześniejsi krytycy przyznali, że urząd zaczyna poważnie traktować mieszkańców i uczestnictwo społeczne, stali się jakby ambasadorami. Mieszkańcy zobaczyli, że mają wpływ na to, co się dzieje w mieście. (Tomasz Jakubiec, p.o. dyrektora Biura Strategii UMŁ)

¹⁵ Strategia Zintegrowanego Rozwoju Łodzi 2020+, <https://partycypacjaobywatelska.pl/strefa-wiedzy/przyklady-dzialan/konsultacje-dokumentow/strategia-zintegrowanego-rozwoju-lodzi-2020/> (dostęp: maj 2022).

Konsultacje Strategii Łodzi stanowią przykład tego, jak może ewoluować podejście do partycypacji społecznej – od najniższego poziomu zaangażowania, w którym rola lokalnej społeczności sprowadza się do konsultowania podjętych decyzji, do współdecydowania o sprawach ważnych dla miasta i jego mieszkańców. W tym kontekście ważne było zastosowanie metody warsztatowej „World Café”.

Był to początek zmian w postrzeganiu partycypacji zarówno przez władze lokalne i pracowników samorządowych, jak i samych mieszkańców. Obecnie partycypacja w Łodzi stanowi jeden z filarów zarządzania miastem. Szczególnie istotne znaczenie miała zaś w procesie rewitalizacji, w którym łodzianki i łodzianie wielokrotnie mieli możliwość wypowiedzenia się, uczestnicząc w różnorodnych formach zaangażowania w ramach programu partycypacyjnego. Warto przy tym docenić również wyjątkową otwartość władz miasta na włączanie mieszkańców w procesy decyzyjne. Panią Prezydent niejednokrotnie można bowiem zobaczyć (i z nią porozmawiać!) podczas bezpośrednich spotkań w terenie (poza godzinami urzędowania i poza urzędem).

Rysunek 3 | Plakat informujący o programie partycypacyjnym realizowanym w ramach rewitalizacji Łodzi

ŁÓDŹ REWITALIZUJE

P PROGRAM PARTYCYPACYJNY

- 1. KONSULTACJE OBSZARÓW 9-20**
8 spotkań, 4 spacery, 24 punkty rowerowe
- 2. CENTRUM KONSULTACYJNE**
czynne od kwietnia do sierpnia w g. 11.00-19.00
- 3. „FAJRANT PO ŁÓDZKU”**
281 mikrofestynów sąsiedzkich w podwórkach
gra miejska, tramбус, warsztaty „Miasto w formie”
- 4. KAMPANIA INFORMACYJNA**
2 wydania bezpłatnej gazety, spoty radiowe, plakaty
- 5. „JAK REWITALIZOWAĆ ŁÓDŹ?”**
publikacja o potrzebach mieszkańców

WKRÓTCE:  PROGRAM EDUKACYJNY W SZKOLACH

POMÓC TECHNICZNA | MINISTERSTWO PRACY I POLITYKI SPOŁECZNEJ | ŁÓDŹ | MIĘDZYGOSPODARSTWA EUROPEJSKIEGO | UNIA EUROPEJSKA

WWW.LODZ.PL | UML.LODZ.PL/REWITALIZACJA

Źródło: Opracowanie i przeprowadzenie programu partycypacji społecznej w procesie rewitalizacji centrum Łodzi, <http://centrumwiedzy.org/programy-spoeczne/partycypacyjny/> (dostęp: maj 2022).

Dzielenie się „niewygodnymi” danymi na przykładzie Starachowic

Niski poziom zaufania do instytucji publicznych w Polsce jest w dużym stopniu wynikiem funkcjonowania społeczeństwa w warunkach socjalistycznej biurokracji, gdzie pomiędzy „władzą” a „ludem” istniał ogromny rozdzwitek interesów i uprawnień.

Jeszcze wiele lat po upadku komunizmu polska administracja postrzegana była przez pryzmat korupcji i nepotyzmu.

Mieszkaniec, który myśli o pracowniku administracji jako o osobie, która nadużywa swojej pozycji do osiągnięcia prywatnych korzyści, nie będzie skłonny do angażowania się w przedsięwzięcia inicjowane przez tego urzędnika.

Rysunek 4 | Katalog „otwartych danych” w gminie Starachowice

Rejestr wydatków	Zestawienie nagród i stypendiów sportowych	Rejestr licencji taxi	Nauczanie indywidualne uczniów
Nagrody Prezydenta dla animatorów kultury	Dotacje dla organizacji pozarządowych	Awans zawodowy nauczycieli	Duża Starachowicka Rodzina
Zezwolenia na sprzedaż napojów alkoholowych	Nagrody, wynagrodzenia uzupełniające i premie		

Źródło: <https://otwarte.starachowice.eu/> (dostęp: czerwiec 2022 r.).

A może warto wpłynąć na nastawienie mieszkańców? – otwarte dane to jasna deklaracja: nie mamy nic do ukrycia!

W 2016 roku, we współpracy z fundacją E-Państwo i w ramach polityki otwartości gminy Starachowice ruszył portal internetowy Otwarte Starachowice.

Projekt zakładał prezentowanie w sposób przejrzysty wszelkich działań podejmowanych przez władarzy miasta.

W obrębie serwisu każdy zainteresowany jest w stanie samodzielnie sprawdzić szereg informacji, m.in.:

- Jakie wydatki realizuje Urząd Miasta?
- Jakie nagrody, wyróżnienia, premie realizowane są ze środków publicznych?
- Jakie dotacje zrealizowano na rzecz różnych organizacji pozarządowych?

Każda z tych informacji mogłaby być uzyskana od podmiotu publicznego na podstawie ustawy o dostępie do informacji publicznej. Portal nie dzieli się zatem niczym, do czego obywatele i tak nie mogliby dotrzeć.

Budżet Partycypacyjny 2.0 w Dąbrowie Górniczej¹⁶

Już w pierwszej edycji budżetu partycypacyjnego w Dąbrowie Górniczej postawiono na partycypację. Sam model Dąbrowskiego Budżetu Partycypacyjnego był wynikiem wielu dyskusji prowadzonych przez ekspertów z Fundacji Pracownia Badań i Innowacji Społecznych „Stocznia” z grupą lokalnych społeczników, radnych oraz urzędników, zaś Regulamin DBP (Zasady i tryb przeprowadzania budżetu partycypacyjnego 2013) poddano konsultacjom z organizacjami pozarządowymi. Czynnikiem wyróżniającym ten DBP na tle budżetów partycypacyjnych innych samorządów było powołanie Dzielnicowych Forów Mieszkańców, na których dyskutowano i ustalano listę projektów, które następnie poddawano powszechnemu głosowaniu. Jak zauważyli jednak sami urzędnicy w toku prowadzonych kolejnych edycji DBP, powołane fora mieszkańców nie spełniały dość dobrze wyznaczonej im funkcji. *„Spodziewaliśmy się większej dyskusji, co z braku czasu z reguły się nie udawało (...). Widzieliśmy, że kończy się to na przegłosowywaniu się nawzajem”.* (Piotr Drygała). Dało to impuls do wypracowania nowej formuły budżetu obywatelskiego, który nazwano Dąbrowskim Budżetem Partycypacyjnym 2.0. Prace nad DBP 2.0 rozpoczęły się latem 2016 roku, zaś pierwsza edycja w nowej formie przeprowadzona została w roku 2017 (obejmowała budżet na 2018 rok).

Podobnie jak poprzednio już we wczesnym etapie przygotowania zaproszono mieszkańców do udziału w procesie jego tworzenia.

Istotą Dąbrowskiego Budżetu Partycypacyjnego 2.0 jest odejście od głosowania na projekty na rzecz „dogadania się” co do rzeczywistych priorytetów w danej dzielnicy

Powołano 15-osobowy zespół ds. wypracowania nowego modelu DBP 2.0, w skład którego weszli przedstawiciele mieszkańców. Odbyły się także dwa wystąpienia publiczne, których celem było zebranie uwag i opinii mieszkańców dotyczących poprzednich edycji budżetu.

Zdaniem jednej z uczestniczek *„Budżet też jest po to, żeby ludzie się spotykali i rozmawiali, co w tej dzielnicy trzeba zmienić i jakie oni mają potrzeby, powinno tworzyć się takie forum w dzielnicach i powinniśmy między sobą się dogadywać”.* Wypowiedź ta obrazuje zasadniczą zmianę, jaka nastąpiła w Dąbrowskim Budżecie Partycypacyjnym i główną różnicę między pierwotnymi założeniami a modelem 2.0. Postanowiono bowiem odejść od głosowania na projekty na rzecz „dogadania się” co do rzeczywistych priorytetów w danej dzielnicy.

¹⁶ *Dąbrowski Budżet Partycypacyjny – model 2.0*, w: *Raport o stanie polskich miast. Partycypacja publiczna*, P. Pistelok, B. Martela (red.), Instytut Rozwoju Miast i Regionów, Warszawa-Kraków 2019.

W ten sposób Dąbrowa Górnicza wdrożyła innowacyjną w skali kraju procedurę budżetu obywatelskiego, która zakłada realizację tego procesu w kilku etapach:

- o mapowanie potrzeb – spotkanie mapujące poświęcone dyskusji mieszkańców o potrzebach danej dzielnicy;
- o zgłaszanie pomysłów na realizację działań w dzielnicy;
- o cykl spotkań Dzielnicowych Forów Mieszkańców, których celem jest ustalenie rankingu zgłoszonych pomysłów i wybór tych, które mają zostać przełożone na projekt, a następnie ich „zaprojektowanie”, czyli przekształcanie pomysłów na wnioski projektowe;
- o prezentacja uzgodnionych projektów.

Istotną zmianą, która pozwala na szersze zaangażowanie mieszkańców w proces planowania działań dla dzielnicy, jest odejście od formuły zgłaszania projektu. Mieszkańcy zgłaszają bowiem pomysły, spośród których wybieranych jest kilka propozycji zamienianych następnie w projekty. „Mogą je [pomysły] składać wszyscy – nawet dziecko, które coś narysuje. (...) Te pomysły później na spotkaniach projektowych wspólnie z animatorem przekłada się na wnioski projektowe” (Piotr Drygała).

W ostatnich latach wprowadzone zostały kolejne zmiany w formule DBP wywołane m.in. pandemią COVID-19. Obecnie funkcjonujący DMP 2.1 zakłada wyznaczenie obszarów priorytetowych dla każdej dzielnicy w oparciu o tzw. Obywatelskie Raporty Otwarci tworzone na podstawie warsztatów oraz rozmów z mieszkańcami, w tym prowadzonych w ramach mapowania potrzeb. Zawierają one charakterystykę poszczególnych dzielnic oraz pogłębioną diagnozę każdego osiedla. Stanowią jednocześnie podstawę do zgłaszania pomysłów na projekt we wskazanym w raporcie obszarze priorytetowym określonym dla swojego osiedla¹⁷.

Rysunek 5 | Logo Dąbrowskiego Budżetu Partycypacyjnego



Źródło: Model 2.1., https://twojadabrowa.pl/model_21 (dostęp: maj 2022).

¹⁷ Model 2.1., https://twojadabrowa.pl/model_21 (dostęp: maj 2022).

Badania nastrojów społecznych – miejskie barometry opinii

Lubimy mieć poczucie, że ktoś interesuje się naszą opinią. Dlatego sposobem budowania zaufania mieszkańców do władzy może być pytanie ich o zdanie. Tę możliwość dostrzegają największe polskie miasta, organizując, często od dekad, cykliczne badania opinii.

Polskie samorzady, szczególnie te mniejsze, ciągle jeszcze rzadko dostrzegają, jak cenną walutą jest ten sposób dialogu ze społeczeństwem. Tego rodzaju badanie zrealizowane z wykorzystaniem Internetu, jest tanim (warto stosować cyklicznie to samo narzędzie, by obserwować zmiany rok do roku) i łatwym do wykorzystania sposobem budowania więzi.



Gdańsk ma długą historię badania opinii mieszkańców na temat ich zainteresowania działalnością władz miasta, informacji najczęściej szukanych na stronie gdansk.pl, oceny działalności władz miasta, ocen, jakie wystawiają zmianom zachodzącym w mieście w wielu dziedzinach - np. komunikacji, transporcie, mieszkaniówce itp.

„Barometr” badający opinie mieszkańców na temat bieżących spraw, realizowany jest przez Pracownię Realizacji Badań Socjologicznych UG na zlecenie gdańskiego magistratu od 26 lat, czyli od 1996 r. Badanie realizowane jest raz do roku.

Stolica Polski od 2003 roku prowadzi cykliczne badanie opinii mieszkańców. Badania początkowo realizowano techniką PAPI, a od 2010 – techniką CAWI.

Barometr Warszawski to badanie przeprowadzane przez Urząd m.st. Warszawy dwa razy w roku - w czerwcu i listopadzie. Podczas wywiadów warszawiacy pytani są o zdanie na temat jakości życia w stolicy, komunikacji miejskiej oraz poczucia bezpieczeństwa. Ponadto odpowiadają na pytania, czy są zadowoleni z usług i oferty miasta oraz mówią, jak postrzegają pracę samorządu.



Badania tego rodzaju prowadzi od 2015 roku również Kraków. Głównym celem projektu jest włączenie do publicznej dyskusji o mieście rzetelnych informacji na temat opinii i potrzeb mieszkańców. Wyniki mają służyć władzom miasta w podejmowaniu strategicznych decyzji związanych z rozwojem Krakowa.

Stały zestaw pytań obejmuje ok. 80 pozycji, ale co roku badany jest obszar dodatkowy, np.: seniorzy, dzielnice. W konstruowaniu kwestionariusza uczestniczy akademicka Społeczna Rada „Barometru Krakowskiego” jako ciało doradcze. Od 2020 roku badanie „Barometru Krakowskiego” i „Badanie Jakości Życia i Jakości Usług Publicznych w Krakowie” zostało połączone w jedno, pod nazwą „Barometr Krakowski”.

4. Standardy oraz zalecenia w obszarze komunikacji i partycypacji społecznej



4.1. Wprowadzenie

Chcemy, by procesy partycypacji w Tomaszowie Mazowieckim realizowane były z sukcesem. W tym celu opracowaliśmy **standardy, procedury i zalecenia**, które są dla nas drogowskazem w budowaniu społeczeństwa obywatelskiego w Tomaszowie Mazowieckim.

Przez **standardy** rozumiemy wspólnie ustalone kryteria, które określają oczekiwane cechy partycypacji społecznej w naszym mieście. Opracowanie to służyć ma weryfikacji, czy prowadzone przez nas działania są z nimi zgodne, a przez to, czy wywiązujemy się ze zobowiązań, które przed sobą stawiamy.

Dla wybranych prowadzonych w mieście procesów stworzyliśmy **procedury**, zawierające zestaw reguł, którymi będziemy się kierować przy ich realizacji. Objęliśmy nimi te działania, które w największym stopniu odpowiadają na zdiagnozowane potrzeby lokalnej społeczności i miasta oraz uwzględniają aktualną gotowość zarówno samorządu, jak i mieszkańców do zastosowania standardów.



Jesteśmy świadomi tego, że jest to dopiero początek naszej drogi ku budowaniu dojrzałej wspólnoty obywatelskiej i nie wszystkie procesy można już dziś objąć standardami i procedurami, dlatego dla nich opracowaliśmy **zalecenia**, którymi będziemy się starali kierować w relacji z mieszkańcami, dążąc jednocześnie do tego, by w kolejnych latach wraz z systematycznym wzrostem dojrzałości partycypacji społecznej w Tomaszowie Mazowieckim stały się one procedurami i wykazywały pełną zgodność z wyznaczonymi przez nas standardami.

Standard – służy do tego, by porównać z nim procesy i działania, które realizujemy, stawiaj sobie pytanie: „Czy rzetelnie zastosowałem dany standard?”

Procedury – wybraliśmy i opisaliśmy te, w których zastosowanie standardów jest szczególnie potrzebne oraz już teraz możliwe, bez wielkich zmian i dodatkowych nakładów.

Zalecenia dotyczą szerszego katalogu procesów, konsekwentnie rozwijamy swój potencjał, by z upływem czasu kolejne procedury spełniały wszystkie standardy.

4.2. Standardy, czyli zasady nadrzędne

Na kolejnych stronach prezentujemy tomaszowskie standardy w obszarze partycypacji  oraz komunikacji . Standardy te stanowią wzorce do stosowania przez pracowników Urzędu Miasta oraz innych instytucji samorządowych podległych Prezydentowi Miasta. W tekście rodzaj standardu zaznaczono infografiką.



- standard z zakresu partycypacji



Nie oczekujemy nagłych rezultatów

Wiemy, że budowanie poczucia odpowiedzialności za najbliższe otoczenie i chęci aktywnego włączenia się lokalnej społeczności w sprawy miasta to proces, który wymaga zaangażowania zarówno samorządu, jak i mieszkańców. Niezbędna jest również zmiana postrzegania roli interesariuszy w procesie współzarządzania miastem (zarówno przez nich samych, jak i przez pracowników samorządowych) i zbudowanie partnerskiej relacji pomiędzy miastem i mieszkańcami. Do tego wszystkiego potrzebny jest czas.

Dlatego też nie zakładamy, że sukces przyjdzie od razu, a niepowodzenia, które towarzyszą każdym zmianom, nie zniechęcą nas, a zmobilizują do dalszych działań. Będziemy się stale edukować i inspirować innymi, uczyć na błędach i wprowadzać usprawnienia w realizowanych działaniach.

Proces, który rozpoczynamy, planujemy realizować przez kolejne lata, mając nadzieję, że systematycznie będziemy obserwować poprawę.



- standard z zakresu komunikacji



Pamiętamy, że w każdej sytuacji reprezentujemy tomaszowski samorząd

Reprezentujemy instytucje naszego miasta nie tylko na swoim stanowisku pracy, ale również w wielu innych sytuacjach życiowych, pamiętamy, że spotkany w parku czy sklepie przypadkowy człowiek może rozpoznać w nas pracowników samorządowych. Oceny, które nam wystawiają, wpłyną potem na postrzeganie instytucji, które reprezentujemy oraz na gotowość wzięcia udziału w różnych formach partycypacji.

Z tego powodu zawsze staramy się brać w obronę współpracowników i cały urząd, nie wygłaszamy krytycznych ocen, nie rozpowszechniamy plotek.

Jesteśmy gotowi do wzięcia udziału w rozmowie o sprawach ważnych dla miasta oraz do udzielania informacji o odpowiedzialnościach, jakie podejmujemy jako wspólnota samorządowa.

Zawsze dbamy o to, aby tworzyć pozytywny wizerunek urzędników administracji publicznej i Urzędu.

Te zasady stosujemy zarówno w świecie realnym, jak i w Internecie. Nawet niewinny komentarz czy polubienie czyjejs wiadomości mogą mieć znaczenie!



Planujemy partycypację

Partycypacja nie może się dziać przypadkowo, proces ten wymaga świadomego planowania. Z tego względu przed przystąpieniem do konkretnych działań konieczne jest ustalenie i (koniecznie!) spisanie: dlaczego chcemy to robić, jaki jest nasz cel, czego będzie dotyczyć (co jest przedmiotem), kogo chcemy zaangażować, w jaki sposób, w jakim terminie, jak poinformujemy o tym interesariuszy. Ważne są również działania informacyjne, które podejmiemy, by zachęcić interesariuszy do podjęcia konkretnych działań. W celu skutecznego planowania partycypacji można wykorzystać m.in. formularz planu partycypacji lub planu konsultacji społecznych, stanowiący dodatek do dokumentu. Realizacja działań według ustalonego planu pozwoli zachować kontrolę nad procesem i zagwarantuje, że żaden ważny etap nie zostanie pominięty. Dzięki temu, że proces partycypacji będzie przebiegał według ustalonych ram, łatwiejsze stanie się zaangażowanie interesariuszy.



Nasze komunikaty zapraszają do współpracy

Mówimy językiem korzyści, zapraszając do ważnych dla naszej wspólnoty samorządowej spraw i wydarzeń. Ci, z którymi się komunikujemy, z którymi chcemy współpracować, nie mogą być zmuszani. Nasz język, sposób formułowania komunikatów, mogą pomóc im w zbudowaniu motywacji do wspólnego działania.



Mapujemy interesariuszy

By komunikacja oraz działania partycypacyjne miały sens i przyniosły wartościowe rezultaty, potrzebne jest zaangażowanie WSZYSTKICH interesariuszy. Jeśli bowiem w naszych działaniach pominiemy jakąś istotną grupę, partycypacja może okazać się pozorna. Pomocne w tym będzie ich zmapowanie, czyli w pierwszej kolejności wypisanie osób, grup, podmiotów, których dany proces dotyczy, a następnie ocena ich potencjalnego zaangażowania i wpływu na proces (zarówno pozytywnego, jak i negatywnego).

Można w tym celu wykorzystać narzędzie do mapowania, stanowiące dodatek do dokumentu. Ustalimy dzięki temu, kogo w pierwszej kolejności powinniśmy zaprosić do dyskusji i współpracy. Zaplanujemy również działania, które pozwolą na zaangażowanie tych grup, które dotąd w niewielkim stopniu uczestniczyły w działaniach partycypacyjnych, ale ich wpływ na dany proces może być istotny.

Mapowanie interesariuszy powinno znaleźć się na początku planowania partycypacji. Dobrze przeprowadzone pozwoli uniknąć ryzyka pominięcia jakiejś ważnej grupy czy też przewartościowania innej. Jest ono również przydatne do poprawiania jakości komunikacji – niech informacje trafiają do właściwych adresatów, niech także każdy otrzymuje tylko te informacje, które właśnie dla niego są lub mogą być ważne!

Do współpracy zapraszamy przedstawicieli wszystkich istotnych dla danego procesu grup interesariuszy, nie zaś tylko tych, którzy zawsze są aktywni lub którzy bezkrytycznie przyjmują wszystkie proponowane rozwiązania.



Unikamy komunikacji pozornej

Nadmiernie biurokratyczne podejście do komunikacji może prowadzić do absurdów. Informacja, która jest ukryta przed odbiorcą (np. zbyt skomplikowana struktura linków, umieszczanie wiadomości w nieintuicyjnych miejscach lub w materiałach docierających do bardzo wąskiej grupy osób) lub jest dla niego niemożliwa do przyswojenia (np. ze względu na zbyt dużą liczbę terminów prawnych lub technicznych) nie wywoła pozytywnych skutków. Może wręcz podważyć zaufanie między nadawcą a adresatem.



Unikamy pozornej partycypacji

Prowadzimy działania partycypacyjne tylko wtedy, kiedy naprawdę chcemy usłyszeć głos interesariuszy, a ich zaangażowanie niesie ze sobą korzyści również dla nich samych. Każdy proces, którego uczestnicy uznają, że ich postulaty nie są brane pod uwagę, bądź uwzględniane są opinie tylko wybranych grup, wpłynie na ich zniechęcenie, osłabi zaufanie do władz samorządowych i sprawi, że nie będą chcieli oni brać udziału w działaniach partycypacyjnych w przyszłości. Jeśli nie chcemy słyszeć odpowiedzi, lepiej nie zadawać pytania.



Zaczynamy możliwie jak najwcześniej

O ile to możliwe i zasadne, partycypacja towarzyszy nam już od początku danego procesu. Zaproszenie interesariuszy do wspólnego podejmowania decyzji jest dużo lepsze niż poddawanie pod konsultacje gotowych rozwiązań. Może się bowiem okazać, że nie zyskują one aprobaty społecznej. To dlatego, planując np. zagospodarowanie określonej przestrzeni, warto najpierw zapytać tych, którzy będą z niej korzystać, jakie funkcje powinna spełniać, a dopiero później pracować nad konkretną koncepcją, projektem. Paradoksalnie bowiem brak zaangażowania społeczeństwa w proces decyzyjny na wstępnym jego etapie może wpłynąć na jego wydłużenie. Jeśli wykonana praca czy podjęte decyzje nie spotkają się z akceptacją ze strony kluczowych interesariuszy, konieczne może się okazać ponowne jej wykonanie bądź zrewidowanie tych decyzji.



Piszemy prostym językiem

Chcemy skutecznie komunikować się z mieszkańcami. Wiemy, że istotnym aspektem komunikacji jest formułowanie informacji w sposób jasny i zrozumiały dla wszystkich. Dlatego też w opracowywanych przez nas materiałach będziemy używać prostego języka, łatwego do czytania i zrozumienia. Będziemy przy tym unikać specjalistycznych terminów oraz dążyć do przekazywania zwięzłych i precyzyjnych komunikatów.



Weryfikujemy treści

I to co najmniej dwuetapowo! – przed i po ich opublikowaniu. Koniecznie należy sprawdzić nie tylko treść, ale też formę (czy sposób dostarczenia informacji jest odpowiedni, czy język dostosowany jest do odbiorcy, czy informacja jest łatwa do zrozumienia dla osoby, która może mieć zupełnie inne doświadczenie, wykształcenie, środowisko życia).



Doceniamy zaangażowanie interesariuszy

Zaangażowanie interesariuszy, poświęcony przez nich czas zasługują na docenienie. Zawsze doceniamy zaangażowanie uczestników działań partycypacyjnych, dziękując im np. w wstępie publikowanego raportu czy też podczas organizowanego spotkania. Uczestnictwo w działaniach partycypacyjnych nie jest niczym obowiązkiem, dlatego tym bardziej ci, którzy wzięli udział w badaniach, warsztatach, spotkaniach itp. powinni móc poznać ich efekty.

Jesteśmy transparentni – publikujemy raporty, sprawozdania, informacje z działań partycypacyjnych. Pokazujemy też, w jaki sposób te działania wpłynęły na podejmowane decyzje. Dzięki temu zaangażowani interesariusze będą mieli poczucie, że ich aktywność jest ważna i ma sens. W efekcie w przyszłości będą bardziej skłonni do tego, by angażować się jeszcze bardziej, a w dłuższej perspektywie pociągną za sobą innych.



Partycypacja jest naszą wspólną sprawą

Obowiązek planowania i realizowania działań partycypacyjnych nie powinien spoczywać tylko na jednej komórce organizacyjnej Urzędu Miasta, gdyż dotyczy wszystkich jego pracowników. Tylko wówczas, gdy za proces zaangażowania interesariuszy w sprawy miasta i komunikowania się z mieszkańcami będzie czuł się odpowiedzialny każdy pracownik samorządowy, możliwe stanie się realizowanie działań partycypacyjnych z sukcesem. Ważne jest, by partycypacja stała się istotnym zagadnieniem dla całego urzędu, a pracownicy chętnie dzielili się między sobą doświadczeniami i spostrzeżeniami, gdyż pozwoli to stale doskonalić ten proces. Promowanie wśród pracowników UM wykorzystania planu partycypacji i konsultacji (dodatek) może wpłynąć na częstsze podejmowanie działań partycypacyjnych.



Zapewniamy aktualność informacji

Ta zasada ma kilka aspektów – po pierwsze: aktualności powinny dokumentować wydarzenia aktualne, ich przeznaczeniem jest informować o sprawach bieżących, nie tylko dodawać kolejne rekordy do naszej bazy danych z informacjami. Po drugie – każdą informację, którą publikujemy, warto opatrzyć datą, dzięki temu odbiorca będzie w stanie ocenić, czy nie straciła ona swojej wagi. Wreszcie po trzecie – konieczne jest czyszczenie naszych komunikatów z informacji, które utraciły aktualność - procedury, które wyszły z użycia, nieaktywne linki – psują komunikację, bo podważają zaufanie odbiorcy do nadawcy informacji.



Staramy się utrzymać kontakt z interesariuszami

Dobra relacja pomiędzy samorządem a lokalną społecznością jest jednym z czynników decydujących o sukcesie podejmowanych działań partycypacyjnych. Chcemy, by nasz kontakt z mieszkańcami nie kończył się na ich udziale w pojedynczej inicjatywie. Zależy nam na tym, by każdy, kto przyjął nasze zaproszenie do współpracy, mógł otrzymać podsumowanie działań, w których wziął udział (np. w postaci raportu z badań, podsumowania warsztatów, w których uczestniczył, notatki ze spotkania grupy roboczej, której był członkiem) oraz informacje o kolejnych planowanych inicjatywach z zaproszeniem do dalszej współpracy.

Kontakt z interesariuszami (np. poprzez newsletter wysyłany na adres e-mail) umożliwi przekazywanie informacji na temat planowanych działań partycypacyjnych w mieście. Może się również przyczynić do wyłonienia spośród lokalnej społeczności liderów, którzy inspirowaliby do aktywności innych mieszkańców.



Partycypacja podlega ewaluacji

Każde działanie partycypacyjne oceniamy pod względem jego trafności, efektywności i skuteczności. Dzięki temu dowiadujemy się, które z nich przynoszą najlepsze rezultaty (np. wysoki poziom zaangażowania uczestników, wypracowanie najlepszych rozwiązań) w określonych procesach, przy jednoczesnej optymalizacji koniecznych do poniesienia kosztów (zarówno finansowych, jak i innych, np. osobowych). Wyciągamy wnioski i uczymy się na błędach, szukając przyczyn ewentualnych niepowodzeń i rezygnując z działań, które nie dają oczekiwanych rezultatów, dzięki czemu możemy stale usprawniać prowadzone procesy.



Dbamy o zachowanie standardów dostępności

Chcemy, by nasze dokumenty i komunikaty były dostępne dla wszystkich, by żaden członek wspólnoty samorządowej nie czuł się pomijany w dyskusji o życiu Tomaszowa Mazowieckiego. Będziemy stosować standardy dostępności w tworzonych opracowaniach oraz w działaniach informacyjno-promocyjnych, uwzględniając potrzeby różnych grup społecznych.



Dostosowujemy przekaz do odbiorcy

Przekaz dobieramy do konkretnych grup interesariuszy, do których chcemy dotrzeć z informacją. Chodzi tu nie tylko o dostosowanie języka, którym piszemy do odbiorców (inaczej formułujemy treść skierowaną do seniorów, a inaczej do osób młodych), ale również wybór odpowiedniej formy przekazu. Chcąc dotrzeć do seniorów, wykorzystujemy raczej tradycyjne kanały komunikacji (np. ulotki wrzucone do skrzynek, ogłoszenia w prasie lokalnej). Z kolei gdy przekaz ma trafić do młodzieży, informacje zamieszczamy w Internecie (w szczególności w mediach społecznościowych).



Uczymy o mieście

Działania partycypacyjne są doskonałą okazją do tego, by edukować mieszkańców i innych interesariuszy nt. zasad funkcjonowania samorządu i tego, co jako Miasto możemy robić, a czego nam nie wolno. Uczymy również, w jaki sposób lokalna społeczność może współzarządzać miastem i dlaczego powinna to robić. Podniesie to nie tylko świadomość co do tego, jak działa miasto, ale może zwiększyć skłonność mieszkańców do podejmowania aktywności na rzecz miasta i lokalnej społeczności. Jak pokazały bowiem przeprowadzone badania, znaczna część tomaszowian deklaruje, że nie ma realnego wpływu na sprawy miasta, co oznacza, że po prostu nie wie, jak może to robić.



Wymagamy profesjonalizmu od wspierających nas podmiotów zewnętrznych

Działania samorządu i jego instytucji są wspierane przez zewnętrzne podmioty komercyjne oraz przez organizacje pozarządowe realizujące zlecone im zadania. Podmioty zewnętrzne muszą działać z odpowiednią jakością, by obniżanie standardów nie wpływało na nasz wizerunek.

Dotyczy to w szczególności sytuacji, gdy np. firmie zewnętrznej zleca się przeprowadzenie procesów konsultacyjnych (np. przy przygotowaniu koncepcji, planu lub strategii). W obszarze komunikacji szczególnie ważny jest profesjonalizm zatrudnianych przez nas agencji PR oraz instytucji medialnych formułujących w imieniu samorządu komunikaty.

4.3. Procedury dla wybranych procesów – Kiedy i jak stosujemy partycypację?

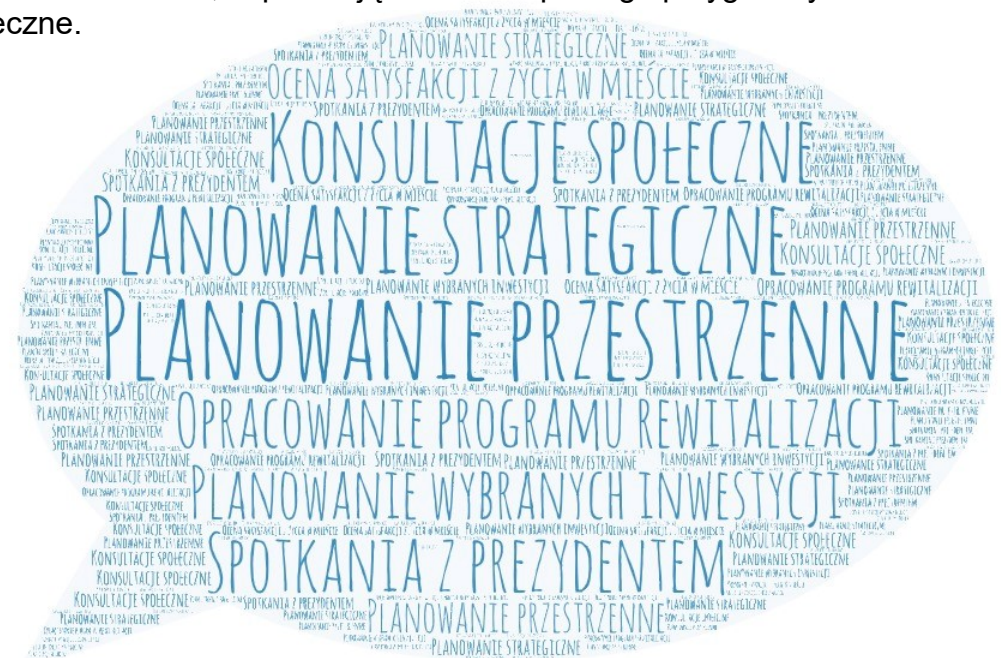
Opracowane standardy stanowią zespół ogólnych cech partycypacji społecznej w mieście. Teraz musimy je przełożyć na konkretne działania. By to zrobić, dla wybranych procesów opracowaliśmy procedury, stanowiące swoisty schemat postępowania w taki sposób, by procesy te można było nazwać partycypacyjnymi.

W pierwszej kolejności wybrane zostały te procesy, dla których partycypacja jest wymagana przez przepisy polskiego prawa, tj. opracowanie dokumentów planistycznych, strategii rozwoju czy programu rewitalizacji. Dodatkowo chcemy w większym stopniu zaangażować mieszkańców (i innych interesariuszy) w decydowanie o mieście, zapraszając ich do wspólnego przygotowywania i realizacji niektórych inwestycji, by ich efekty były dla nich użyteczne.

Ostatnią grupę procedur stanowią konkretne formy partycypacji prowadzone w mieście w sposób cykliczny – znacznie częściej niż ma to miejsce w sytuacji opracowania dokumentów, planistycznych, strategicznych czy planowania inwestycji. Są to konsultacje społeczne, spotkania z prezydentem czy też ocena satysfakcji z życia w mieście.

W naszych procedurach nie ograniczamy się jednak tylko do niezbędnego minimum, chcemy bowiem robić więcej, by zgodnie ze standardami „uniknąć pozornej partycypacji” i móc rzeczywiście usłyszeć głos wszystkich interesariuszy danego procesu.

Podejmujemy więc zobowiązanie do realizowania wskazanych procesów zgodnie z opisanymi procedurami. Pokazujemy nie tylko działania, które muszą zostać podjęte, ale i takie, które są opcjonalne, ale wartościowe i będziemy dążyć do tego, by je również jak najczęściej podejmować.



Opracowanie dokumentów planistycznych – studium uwarunkowań i kierunków zagospodarowania przestrzennego lub miejscowych planów zagospodarowania przestrzennego

Dlaczego te procesy?

Opracowanie studium uwarunkowań i kierunków zagospodarowania przestrzennego lub miejscowego planu zagospodarowania przestrzennego to przykłady procesów, w których wykorzystanie narzędzi partycypacji jest wymagane przez prawo. Przepisy ustawy z dn. 27 marca 2003 r. o planowaniu i zagospodarowaniu przestrzennym (t.j. Dz.U. z 2022 r. poz. 503) tworzą podstawy pod dialog z mieszkańcami zarówno na początku prac nad dokumentem (art. 11 pkt 1 dla studium i art. 17 pkt 1 dla MPZP), jak i w fazie konsultacji (art. 11 pkt 7-8 dla studium i art. 17 pkt 9-13 dla MPZP). Jak pokazuje jednak praktyka polskich samorządów, same zapisy ustawowe nie wystarczą, by uzyskać rzeczywiste zaangażowanie wszystkich interesariuszy danego procesu. Chcemy podnosić standardy współpracy z mieszkańcami w procesie tworzenia dokumentów planistycznych w mieście.

Jak i kiedy angażujemy interesariuszy?

Etap procesu	Co trzeba zrobić?	Co warto zrobić?
PRZYSTĄPIENIE DO SPORZĄDZANIA PLANU/STUDIUM	<ul style="list-style-type: none"> ○ Zmapować interesariuszy (jeśli okaże się, że plan dotyczy bardzo wąskiego grona – np. niewielka grupa przedsiębiorców, można ograniczyć dalsze działania do tej grupy); ○ Wykorzystać formy przekazu i język zrozumiały dla odbiorców (np. przekazanie broszur do skrzynek na listy, ogłoszenia rozmieszczane na obszarze, napisane w sposób zachęcający do udziału, a nie tylko jako urzędowe obwieszczenie); ○ Wyjaśnić, z jakiego powodu dochodzi do pracy nad studium/planem, kto je inicjuje i jakie ma ambicje; ○ Opowiedzieć mieszkańcom obszaru, którego dotyczy planowane opracowanie, dlaczego warto oraz w jaki sposób można zgłaszać sugestie i uwagi do studium/planu; ○ Zgodzić się na zgłaszanie uwag w sposób wygodny dla mieszkańca – pisemnie, online, a nawet ustnie na spotkaniach z mieszkańcami; ○ Zorganizować co najmniej jedno spotkanie z interesariuszami, ale w miejscach, które są dla nich wygodne i w których czują się „u siebie” ○ Starać się zrozumieć, czego dotyczą i z czego wynikają wnioski składane przez mieszkańców. 	<ul style="list-style-type: none"> ○ Wydłużyć termin składania uwag, np. publikując wcześniej zapowiedź przygotowania planu dla danego obszaru; ○ Wesprzeć przygotowywanie wniosków przez mieszkańców, np. wyznaczając mentora/konsultanta, który pomoże napisać uwagę/wniosek; ○ Dla MPZP - zorganizować spacer badawczy, by usłyszeć uwagi mieszkańców bezpośrednio na miejscu.

Etap procesu	Co trzeba zrobić?	Co warto zrobić?
OPRACOWANIE DOKUMENTU	<ul style="list-style-type: none"> ○ O ile nie storpeduje to prac, zgodzić się na zgłaszanie wniosków i sugestii do planu/studium również po upływie terminów wynikających z przepisów i z oficjalnych ogłoszeń; 	<ul style="list-style-type: none"> ○ W przypadku MPZP – przeprowadzić lub wymusić na wykonawcy przeprowadzenie prototypowania urbanistycznego, by lepiej zrozumieć treść i sens wcześniejszych wniosków;
KONSULTACJE DOKUMENTU	<ul style="list-style-type: none"> ○ Zapewnić realizację ustawowego minimum; ○ Zorganizować w miejscu dogodnym dla mieszkańców co najmniej jedno spotkanie poświęcone omówieniu zmian wynikających ze studium/MPZP; ○ Wyjaśniać prostym językiem i w przystępnej formie skutki przygotowania studium/planu wynikające z niego dla mieszkańców obszaru objętego planem lub dla którego przewidziano zmiany treści studium; ○ Zadbać o to, by zrozumieć przekazywane uwagi do treści opracowania. 	<ul style="list-style-type: none"> ○ Zaprosić lokalne media do promowania dokumentu i do wzięcia udziału w dyskusji nad nim; ○ Przy MPZP - zorganizować spacer badawczy z prezentacją planowanych zmian w przestrzeni miasta.

Opracowanie dokumentów strategicznych – strategia/plany rozwoju

Dlaczego ten proces?

Opracowanie strategii rozwoju miasta wiąże się z koniecznością przeprowadzenia konsultacji społecznych, co reguluje art. 6 ust. 3 Ustawy z dn. 6 grudnia 2006 r. o zasadach prowadzenia polityki rozwoju (t.j. Dz. U. z 2021 r. poz. 1057 z późn. zm.). Choć obowiązek ustawowy ogranicza włączenie mieszkańców dopiero na końcowym etapie opracowania dokumentu, to, jak pokazuje praktyka, warto zrobić to znacznie wcześniej. Strategia rozwoju powinna odpowiadać potrzebom i oczekiwaniom mieszkańców. By tak jednak mogło się stać, należy najpierw je poznać. Co więcej rozwój miasta ma służyć przede wszystkim mieszkańcom, dlatego ich głos jest szczególnie istotny i nie powinien być pomijany w procesie planowania tego rozwoju.

Zasady te dotyczą również innych niż ogólna strategia dokumentów programujących rozwój w wybranych sektorach (np. przedsiębiorczość, mieszkalnictwo, transport i in.). Każdorazowo należy przy tym dokonać mapowania interesariuszy, dobierając do nich odpowiednie formy zaangażowania.

Jak i kiedy angażujemy interesariuszy?

Etap procesu	Co trzeba zrobić?	Co warto zrobić?
DIAGNOZA	<ul style="list-style-type: none"> ○ Prowadzimy badania społeczne ilościowe wśród mieszkańców/innych kluczowych interesariuszy (ankieta internetowa, wywiad bezpośredni), by poznać ich potrzeby i oczekiwania; 	<ul style="list-style-type: none"> ○ Prowadzimy badania społeczne jakościowe (np. grupy fokusowe, wywiady indywidualne) z przedstawicielami lokalnej społeczności i innymi ważnymi w danym procesie interesariuszami (np. przedsiębiorcy, NGO itp.), by pogłębić wiedzę pozyskaną z badań ilościowych; ○ Metodą warsztatową przy zaangażowaniu kluczowych interesariuszy przygotowujemy analizę SWOT. Wykorzystujemy przy tym metody aktywizujące uczestników (np. <i>World Café</i>);

Etap procesu	Co trzeba zrobić?	Co warto zrobić?
FORMUŁOWANIE WIZJI	-	<ul style="list-style-type: none"> ○ Organizujemy debatę poświęconą przyszłości miasta (lub wybranego obszaru w przypadku dokumentu innego niż strategia ogólna), która dodatkowo może być transmitowana na żywo (np. za pośrednictwem kanału YouTube), tak aby każdy z dowolnego miejsca mógł ją oglądać, komentować i zadawać pytania. Na debatę w roli panelistów zapraszamy kluczowych interesariuszy danego procesu, nie zapominając o lokalnych politykach; ○ Zapraszamy interesariuszy do zgłaszania własnych propozycji zapisów, które powinny się znaleźć w tworzonej wizji. Można zrobić to równoległe z debatą (np. prosząc uczestników obserwujących debatę, tj. nie będących panelistami, by swoje pomysły na wizję zapisali na kartkach, które po zakończonej debacie zostaną zebrane przez organizatora);
FORMUŁOWANIE CELÓW	<ul style="list-style-type: none"> ○ Organizujemy warsztaty strategiczne, by wspólnie z kluczowymi interesariuszami danego procesu wypracować założenia do celów strategicznych. Wykorzystujemy do tego metody aktywizujące uczestników (np. <i>World Café</i>, partycypacyjne planowanie strategiczne, warsztaty przyszłości); 	-
WYBÓR KLUCZOWYCH PROJEKTÓW	-	<ul style="list-style-type: none"> ○ Jeśli opracowywany dokument zawiera katalog kluczowych projektów/przedsięwzięć, zapraszamy interesariuszy do zgłaszania własnych propozycji działań na przygotowanym wcześniej odpowiednim formularzu; ○ Wspólnie z zainteresowanymi osobami opracowujemy szczegóły wybranych projektów i przedsięwzięć, określając ich zakres, okres realizacji, podmioty odpowiedzialne oraz możliwe zaangażowanie zewnętrznych interesariuszy, a także wskazując odpowiedni budżet;

Etap procesu

Co trzeba zrobić?

Co warto zrobić?

KONSULTACJE I PROMOCJA DOKUMENTU

- Przez cały czas trwania procesu opracowania dokumentu informujemy o postępach prac. Publikujemy efekty kolejnych jego etapów, jak również poszczególnych działań partycypacyjnych;
 - Zapraszamy interesariuszy do udziału w kolejnych działaniach partycypacyjnych realizowanych w ramach procesu. Wykorzystujemy przy tym różnorodne kanały dotarcia do odbiorców, odpowiednio je dobierając (np. ulotki, bezpośrednio zaproszenie, wpis na stronie internetowej, w mediach społecznościowych itp.);
 - W ostatnim etapie prac prowadzimy konsultacje społeczne projektu dokumentu zgodnie z wymogami ustawy, publikując go na stronie internetowej oraz organizując otwarte spotkanie konsultacyjne.
- Zapraszamy lokalne media do promowania dokumentu i działań realizowanych w ramach prac nad nim.

Opracowanie programu rewitalizacji

Dlaczego ten proces?

Partycypacja społeczna stanowi niezwykle istotny aspekt prowadzenia procesu rewitalizacji. Poświęcono jej cały drugi rozdział Ustawy z dnia 9 października 2015 r. o rewitalizacji (t.j. Dz. U. z 2021 r. poz. 485), w którym szczegółowo omówiono podstawowe zasady i wskazano formy realizowania działań partycypacyjnych. Zgodnie z zapisami ustawy partycypacja społeczna w procesie rewitalizacji ma umożliwić wypowiedzenie się przez wszystkich interesariuszy, wśród których najważniejsi to mieszkańcy obszaru rewitalizacji. Nie jest to jednak jedyny powód, dla którego należy ich angażować w przygotowanie programu rewitalizacji.

Rewitalizacja ma na celu wyprowadzenie wyznaczonego obszaru z sytuacji kryzysowej, rozwiązując w szczególności problemy zdiagnozowane w sferze społecznej. Musi zatem odpowiadać potrzebom lokalnej społeczności. Dlatego działania rewitalizacyjne należy zaplanować w taki sposób, by były one spójne z tymi potrzebami. Nie jest to możliwe bez ścisłej współpracy z nimi. Co więcej, doświadczenie pokazuje, że zaproszenie mieszkańców na wczesnym etapie planowania odnowy ich najbliższego otoczenia sprawia, iż chętniej angażują się oni w późniejszą realizację i dbają o to, by jej efekty były jak najtrwalsze. Dlatego właśnie tak ważne jest odpowiednie zaangażowanie wszystkich interesariuszy na każdym etapie planowania procesu rewitalizacji w mieście.

Jak i kiedy angażujemy interesariuszy?

Etap procesu	Co trzeba zrobić?	Co warto zrobić?
WYZNACZENIE OBSZARU ZDEGRADOWANEGO I OBSZARU REWITALIZACJI	<ul style="list-style-type: none"> ○ Prowadzimy badania społeczne ilościowe wśród mieszkańców miasta (ankieta internetowa, wywiad bezpośredni), by poznać ich opinie na temat tego, które obszary w mieście wymagają rewitalizacji i dlaczego. Badanie takie stanowi również dobrą okazję do promocji rozpoczynającego się procesu przygotowania programu rewitalizacji oraz edukacji mieszkańców w tym zakresie; ○ Konsultujemy wyznaczony obszar zdegradowany i rewitalizacji zgodnie z zapisami ustawy. W tym celu zbieramy uwagi w formie pisemnej, prowadzimy spotkania konsultacyjne, warsztaty, debaty; 	-

Etap procesu	Co trzeba zrobić?	Co warto zrobić?
SZCZEGÓŁOWA DIAGNOZA OBSZARU REWITALIZACJI	<ul style="list-style-type: none"> o Prowadzimy badania społeczne ilościowe wśród mieszkańców obszaru rewitalizacji (ankieta internetowa, wywiady bezpośrednie itp.) w celu pogłębienia wiedzy na temat obserwowanych na obszarze problemów i potencjałów, poznania potrzeb i oczekiwań lokalnej społeczności względem procesu rewitalizacji, a także oceny ich potencjalnego zaangażowania w ten proces; 	<ul style="list-style-type: none"> o Prowadzimy badania społeczne jakościowe (np. grupy fokusowe, wywiady indywidualne) z przedstawicielami lokalnej społeczności i innymi interesariuszami (np. przedsiębiorcy, NGO itp.), by pogłębić wiedzę pozyskaną z badań ilościowych, poznać związki przyczynowo-skutkowe zachodzące między obserwowanymi zjawiskami, a także pozyskać partnerów do dalszych etapów planowania procesu rewitalizacji; o Metodą warsztatową przy zaangażowaniu kluczowych interesariuszy przygotowujemy analizę SWOT obszaru rewitalizacji (w przypadku, gdy obszar rewitalizacji podzielony jest na podobszary, dla każdego z nich prowadzimy odrębną analizę). Wykorzystujemy przy tym metody aktywizujące uczestników (np. <i>World Café</i>);
FORMUŁOWANIE WIZJI STANU OBSZARU PO PRZEPROWADZENIU REWITALIZACJI	-	<ul style="list-style-type: none"> o Organizujemy debatę poświęconą przyszłości obszaru (lub podobszarów) rewitalizacji, która dodatkowo może być transmitowana na żywo (np. za pośrednictwem kanału YouTube), tak aby każdy z dowolnego miejsca mógł ją oglądać, komentować i zadawać pytania. Na debatę w roli panelistów zapraszamy kluczowych interesariuszy, nie zapominając o lokalnych politykach; o Zapraszamy interesariuszy do zgłaszania własnych propozycji zapisów, które powinny się znaleźć w tworzonej wizji. Można zrobić to równoległe z debatą (np. prosząc uczestników obserwujących debatę, tj. nie będących panelistami, by swoje pomysły na wizję zapisali na kartkach, które po zakończonej debacie zostaną zebrane przez organizatora);

Etap procesu	Co trzeba zrobić?	Co warto zrobić?
FORMUŁOWANIE CELÓW	<ul style="list-style-type: none"> Organizujemy warsztaty (jeśli obszar rewitalizacji podzielony jest na podobszary, takie warsztaty powinny odbywać się w każdym z podobszarów), by wspólnie z kluczowymi interesariuszami wypracować założenia do celów rewitalizacji. Wykorzystujemy do tego metody aktywizujące uczestników (np. <i>World Café</i>, partycypacyjne planowanie strategiczne, warsztaty przyszłości); 	-
WYBÓR PRZEDSIĘWZIĘĆ REWITALIZACYJNYCH	<ul style="list-style-type: none"> Zapraszamy interesariuszy do zgłaszania własnych propozycji projektów i przedsięwzięć rewitalizacyjnych, udostępniając do wypełnienia odpowiedni formularz; 	<ul style="list-style-type: none"> Wspieramy pomysłodawców przedsięwzięć rewitalizacyjnych w wypełnieniu formularza, np. organizując punkt konsultacyjny, warsztaty rewitalizacyjne; Wspólnie z zainteresowanymi osobami opracowujemy szczegóły wybranych podstawowych przedsięwzięć rewitalizacyjnych, określając ich zakres, okres realizacji, lokalizację, szacowaną wartość, prognozowane rezultaty, podmioty odpowiedzialne za wdrożenie oraz możliwe zaangażowanie zewnętrznych interesariuszy;

Etap procesu

Co trzeba zrobić?

Co warto zrobić?

KONSULTACJE I PROMOCJA DOKUMENTU

- Przez cały czas trwania procesu opracowania dokumentu informujemy o postępach prac. Publikujemy efekty kolejnych jego etapów, jak również poszczególnych działań partycypacyjnych;
- Zapraszamy interesariuszy do udziału w kolejnych działaniach partycypacyjnych realizowanych w ramach procesu. Wykorzystujemy przy tym różnorodne kanały dotarcia do odbiorców, odpowiednio je dobierając (np. ulotki, bezpośrednie zaproszenie, wpis na stronie internetowej, w mediach społecznościowych itp.);
- W ostatnim etapie prac prowadzimy konsultacje społeczne projektu dokumentu zgodnie z wymogami ustawy, publikując go na stronie internetowej, zbierając uwagi w formie pisemnej na formularzu konsultacyjnym, organizując otwarte spotkania konsultacyjne, warsztaty, debaty itp.;

- Zapraszamy lokalne media do promowania dokumentu i działań realizowanych w ramach prac nad nim;

POWOŁANIE KOMITETU REWITALIZACJI

- Powołujemy Komitet Rewitalizacji zgodnie z zapisami ustawy. Zasady wyznaczania składu oraz działania Komitetu Rewitalizacji poddajemy konsultacjom; społecznym co najmniej w formie zbierania uwag w formie pisemnej, ustnej oraz organizując spotkanie konsultacyjne;
- Organizujemy cykliczne (co najmniej dwa razy w roku lub częściej, jeśli zajdzie taka potrzeba) spotkania Komitetu Rewitalizacji, służące najpierw planowaniu, a następnie ocenie procesu rewitalizacji prowadzonego w mieście.

- Metodą warsztatową, wspólnie z interesariuszami rewitalizacji wypracowujemy zasady wyznaczania składu oraz działania Komitetu Rewitalizacji.

Planowanie wybranych inwestycji związanych z zagospodarowaniem określonej przestrzeni/wykorzystaniem określonego obiektu, np. służących rewitalizacji wybranego obszaru

Dlaczego ten proces?

Nie każda inwestycja miejska wymaga partycypacyjnego planowania. Są jednak takie przedsięwzięcia, które nie tylko warto, ale nawet trzeba planować z udziałem lokalnej społeczności. Do grupy tej należą te działania, które dotyczą zagospodarowania określonej przestrzeni czy też wykorzystania określonego obiektu. O sukcesie tego typu przedsięwzięć decyduje bowiem to, czy i w jakim stopniu ich efekty będą w przyszłości wykorzystywane. To dlatego należy w pierwszej kolejności zapytać potencjalnych użytkowników danego terenu/obiektu, jakie mają oczekiwania w tym zakresie, a następnie zaprosić do wspólnego zaplanowania funkcji, które to miejsce ma pełnić. Pozwoli to nie tylko zyskać aprobatę społeczną dla wypracowanej koncepcji, ale sprawi również, że użytkownicy danego miejsca, którzy je współtworzyli, będą czuli się za nie odpowiedzialni. Będą również z niego chętniej korzystać, co ostatecznie decyduje o sukcesie danego przedsięwzięcia.

Zaproszenie mieszkańców do aktywnego udziału w takim procesie, w którym w stosunkowo krótkim czasie widać namacalne efekty, buduje w nich ponadto poczucie sprawczości i stanowi zachętę do włączenia się w inne działania partycypacyjne w przyszłości (nie tylko o takim charakterze).

Szeroka dyskusja i wspólna praca nad konkretnymi propozycjami pozwoli ponadto na ich weryfikację i ocenę, a w konsekwencji pomoże uniknąć błędów, które w skrajnych przypadkach mogą uczynić dany obiekt lub teren nieużytecznymi.

Jak i kiedy angażujemy interesariuszy?

Etap procesu	Co trzeba zrobić?	Co warto zrobić?
WYZNACZENIE OBSZARU ZDEGRADOWANEGO I OBSZARU REWITALIZACJI	<ul style="list-style-type: none"> ○ Prowadzimy badania społeczne ilościowe wśród mieszkańców miasta (ankieta internetowa, wywiad bezpośredni), by poznać ich opinie na temat tego, które obszary w mieście wymagają rewitalizacji i dlaczego. Badanie takie stanowi również dobrą okazję do promocji rozpoczynającego się procesu przygotowania programu rewitalizacji oraz edukacji mieszkańców w tym zakresie; ○ Konsultujemy wyznaczony obszar zdegradowany i rewitalizacji zgodnie z zapisami ustawy. W tym celu zbieramy uwagi w formie pisemnej, prowadzimy spotkania konsultacyjne, warsztaty, debaty; 	-

Etap procesu	Co trzeba zrobić?	Co warto zrobić?
WYPRACOWANIE KONCEPCJI ARCHITEKTONICZNEJ	<ul style="list-style-type: none"> ○ Koncepcję (lub kilka propozycji koncepcji) poddajemy konsultacjom społecznym, organizując co najmniej spotkanie z udziałem jej autorów i przedstawicieli władz miasta oraz umożliwiając zgłaszanie uwag w formie pisemnej; 	<ul style="list-style-type: none"> ○ Organizujemy warsztaty <i>Charette</i>, by wspólnie z kluczowymi interesariuszami oraz ekspertami z różnych dziedzin (urbaniści, architekci, ekonomiści itp.) wypracować najlepszą koncepcję zagospodarowania danego obszaru/ wykorzystania obiektu, która jednocześnie będzie odpowiadała oczekiwaniom przyszłych użytkowników i będzie realna do wdrożenia;
REALIZACJA PRZEDSIĘWZIĘCIA	<ul style="list-style-type: none"> ○ Informujemy o postępach prac, przewidywanym czasie ich zakończenia, wykorzystując przy tym co najmniej miejską stronę internetową oraz profile w mediach społecznościowych. 	<ul style="list-style-type: none"> ○ W zakresie, w jakim jest to możliwe, oddajemy inicjatywę interesariuszom, zapraszając ich np. do wyboru wyposażenia obiektu, organizowania jego późniejszego funkcjonowania czy też samodzielnego wykonania rabat kwiatowych na zagospodarowywanym obszarze.

Konsultacje społeczne

Dlaczego ten proces?

Konsultacje społeczne to chyba najpowszechniejsza forma partycypacji społecznej. Niemal każdy samorząd w jakimś zakresie je prowadzi, choćby ze względu na wymogi polskiego prawa, które wymaga włączenia społeczeństwa w różnego rodzaju procesy (rewitalizacja, planowanie przestrzenne, ocena oddziaływania na środowisko, planowanie strategiczne itp.). Choć w niektórych przypadkach sposób prowadzenia konsultacji czy też czas ich trwania regulowane są ustawowo, to warto również narzucić sobie własne wewnętrzne wymogi co do tego, jak powinny one przebiegać. Dzięki temu wszystkie komórki organizacyjne urzędu i jednostki miejskie będą to robiły zgodnie z wyznaczonymi standardami, co podniesie ich jakość.

Jak i kiedy angażujemy interesariuszy?

Etap procesu	Co trzeba zrobić?	Co warto zrobić?
PRZYGOTOWANIE KONSULTACJI	<ul style="list-style-type: none"> Przygotowujemy plan konsultacji, określając jakie działania i w jakim terminie zostaną podjęte. Wskazujemy też kluczowych interesariuszy procesu. Pomocne przy tym może być narzędzie do mapowania interesariuszy. Określamy przy tym kanały dotarcia do poszczególnych grup odbiorców; 	
PROWADZENIE KONSULTACJI	<ul style="list-style-type: none"> Informujemy o prowadzonych konsultacjach interesariuszy, wykorzystując adekwatne do danej grupy kanały komunikacji. Informację o konsultacjach wraz z przedmiotem konsultacji umieszczamy co najmniej na miejskiej stronie internetowej, w BIP oraz w mediach społecznościowych. Zapowiedź planowanych konsultacji powinna zostać opublikowana nie później niż na 7 dni przed przewidywanym terminem ich rozpoczęcia; Organizujemy spotkanie konsultacyjne z udziałem kluczowych interesariuszy. Spotkanie powinno odbyć się w czasie trwania konsultacji – optymalnie w połowie, tak aby interesariusze mieli możliwość wcześniejszego zapoznania się z przedmiotem konsultacji, a jednocześnie, by mogli zgłosić swoje uwagi jeszcze po spotkaniu; Zbieramy uwagi, propozycje i opinie interesariuszy na temat przedmiotu konsultacji w formie pisemnej na formularzu konsultacyjnym. Czas na ich zgłoszenie nie może być krótszy niż 14 dni od momentu rozpoczęcia konsultacji; 	<ul style="list-style-type: none"> Wykorzystujemy lokalne media do promowania prowadzonych konsultacji społecznych; Umożliwiamy interesariuszom zgłoszenie uwag ustnych, np. prowadząc punkt konsultacyjny;

Etap procesu

Co trzeba zrobić?

Co warto zrobić?

RAPORT Z KONSULTACJI

- Niezwłocznie po zakończeniu konsultacji przygotowujemy raport z ich przebiegu, zawierający co najmniej opis przebiegu konsultacji, zastosowane formy, sposoby informowania interesariuszy, podsumowanie zgłoszonych uwag i opinii, a także ich szczegółowe zestawienie wraz z odniesieniem się do każdej z nich (informacja czy dana uwaga lub opinia została uwzględniona wraz z uzasadnieniem w przypadku uwag nieuwzględnionych);
 - Raport publikujemy w terminie nie dłuższym niż 30 dni od zakończenia konsultacji co najmniej na miejskiej stronie internetowej oraz w BIP, a informację o jego opublikowaniu podajemy również w mediach społecznościowych.
- Informację o zakończeniu konsultacji i publikacji raportu podajemy za pośrednictwem lokalnych mediów.

Spotkania z prezydentem

Możliwość spotkania z władzami i rozmowy o sprawach ważnych dla miasta, planowanych inwestycjach w konkretnej dzielnicy czy przy danej ulicy¹⁸ stanowi atrakcyjną formę współdziałania i relacji samorząd-mieszkańcy. Podczas tego typu spotkań mieszkańcy mają możliwość udziału w nieformalnej dyskusji z prezydentem, zgłoszenia swoich sugestii, propozycji działań, które warto podjąć, pożądanym zmian, które istotnie wpłyną na poprawę jakości życia na danym terenie.

Bardzo ważne jest, by tego typu spotkania miały charakter cykliczny i odbywały się jak najbliżej mieszkańców, w różnych lokalizacjach miasta (dzielnice), by wzięcie udziału w nich było możliwe i łatwe dla różnych grup interesariuszy (powinny odbywać się w godzinach popołudniowych, w obszarach/ obiektach dostępnych dla osób z niepełnosprawnością, zachętą do uczestnictwa mogłoby być również zapewnienie na czas trwania spotkania opieki nad dziećmi). Istotne jest również, by koncentrowały się wokół wcześniej określonego zagadnienia, by możliwe było prowadzenie efektywnej dyskusji i wspólne wypracowanie stanowiska, rozwiązania, zalecenia.

Podsumowania spotkań powinny zostać udostępnione w przystępnej i atrakcyjnej formie, np. w postaci artykułu na stronie www miasta/w zakładce poświęconej spotkaniom z prezydentem na portalu mieszkańca.

Ocena satysfakcji z życia w mieście i jakości usług publicznych

Cykliczne monitorowanie oceny jakości życia mieszkańców Tomaszowa Mazowieckiego niesie ze sobą szereg korzyści. Umożliwi władzom miasta analizę poczucia zadowolenia z poszczególnych aspektów zamieszkania w Tomaszowie Mazowieckim i określenie obszarów, w których niezbędne jest podjęcie interwencji. Powinno obejmować takie zagadnienia jak m.in. ocena zadowolenia z życia i miejsca zamieszkania, poczucie bezpieczeństwa, ocena istotnych aspektów życia w mieście (kultura, rozrywka, sport i rekreacja, tereny zielone, ochrona środowiska, zdrowie, edukacja, pomoc społeczna, transport i komunikacja, gospodarka, jakość usług publicznych i ocena władz, aktywność społeczna i współdziałanie). Sugerowaną techniką jest CAWI (wspomagany komputerowo wywiad przy pomocy strony www), a ankietę w wersji elektronicznej można udostępnić za pośrednictwem portalu mieszkańca. W celu poznania opinii różnych grup mieszkańców i zapewnieniu udziału wszystkim interesariuszom badanie wśród osób, które mają utrudniony dostęp do Internetu (np. seniorzy), może zostać uzupełnione techniką PAPI. Realizacja badania z wykorzystaniem tego samego zestawu pytań pozwoli na monitorowanie zmian na przestrzeni lat. Wnioski z badania mogą być częścią Raportu o stanie miasta.

¹⁸ Inspirację mogą stanowić m.in. łódzkie „Spacerowe Przeglądy Inwestycji”, czyli cykl spotkań z Prezydentami Łodzi, podczas których mieszkańcy mogą porozmawiać z władzami na temat realizowanych w mieście inwestycji, np. budowa, remonty ulic, wiaduktów, zagospodarowanie terenów zielonych.

4.4. Zalecenia dla działań jednostek samorządowych w obszarze komunikacji i partycypacji

Wykorzystanie narzędzi informatycznych do wspierania partycypacji społecznej w mieście

Samorząd ma dziś możliwość wykorzystania wielorakich narzędzi wspierających procesy partycypacyjne – dostępne na rynku rozwiązania pozwalają na kompleksowe przeprowadzenie procesów konsultacyjnych za pośrednictwem tych narzędzi. Musimy jednak pamiętać, że samo narzędzie nie decyduje o otwartości procesu, który jest w nim realizowany. Warto obserwować rozwiązania dostępne na rynku i szukać możliwości ich zaadaptowania do własnych potrzeb.

Tomaszowscy urzędnicy sami podjęli starania o przygotowania aplikacji wspierającej komunikację z mieszkańcami. By była ona skuteczna, konieczne będzie cykliczne ocenianie tego, na ile spełnia ona swoją rolę – czy mieszkańcy o niej wiedzą, czy umieją i chcą z niej korzystać, czy nie oferuje zbyt mało lub zbyt dużo. Warto poświęcić czas, by zapewnić satysfakcjonujące rezultaty.

Obsługa interesanta

Łatwo dziś zgubić się w tomaszowskim magistracie, pomylić piętro, skrzydło lub pokój. Dla wielu tomaszowianek i tomaszowian Urząd Miasta może przez to być postrzegany jako miejsce nieprzyjazne. Jeśli takie oceny będą dominowały, trudno będzie o zaproszenie do współpracy. Zmiana sposobu organizacji pracy urzędu polegająca na wdrożeniu idei *one stop shop* wpłynęłaby na poprawę warunków pracy urzędników oraz podniesienie standardu obsługi, a w konsekwencji zmianę postrzegania urzędu przez społeczność Tomaszowa. Osiągnąć to można poprzez mądre rozwijanie e-usług, wyznaczenie

przestrzeni i pracowników do stworzenia biura obsługi interesanta, a także ulepszenie oznakowania wewnątrz budynku.

Zaangażowanie Radnych Rady Miasta

Radni Rady Miejskiej mają społeczny mandat do tego, by reprezentować mieszkańców, którzy ich wybrali, w ważnych dla nich sprawach. Warto zatem w pierwszej kolejności zapraszać ich do udziału w realizowanych w mieście procesach partycypacyjnych, każdorazowo ich o tym informując. Należy również dążyć do tego, by stali się oni orędownikami tych procesów w lokalnej społeczności i sami je wśród mieszkańców promowali, zachęcając do aktywności. Standardem rozwiniętej demokracji lokalnej powinno być to, że radni są w mniejszym stopniu politykami określonej formacji, a w większym – najaktywniejszymi członkami społeczności, z których pochodzą. Dajmy im taką szansę i przyzwyczajajmy się jako społeczność, że to cenny sposób na ocenianie, czy trafnie wybraliśmy reprezentantów.

Badania społeczne

Chcemy znać opinie mieszkańców w ważnych dla miasta sprawach, jak również monitorować ich poczucie zadowolenia z poszczególnych aspektów życia w Tomaszowie Mazowieckim, dlatego będziemy prowadzić wśród nich badania społeczne, a ich formę każdorazowo dostosujemy do potrzeb, jednak zawsze będziemy dążyć do tego, by pozyskane w badaniach informacje odzwierciedlały opinie ogółu mieszkańców. Z każdego badania opracujemy podsumowanie w postaci raportu, który udostępnimy szerokiemu gronu odbiorców.

Raportowanie danych miejskich/„otwarte dane”

Instytucje publiczne w Polsce patrzą z niechęcią na prośby o udostępnianie danych. Wiąże się to z praktyką występowania o dane głównie wtedy, gdy chce się poddać działania władzy krytycznej kontroli. Warto jednak przełamywać ten zwyczaj, dając wszystkim zainteresowanym wgląd w tego typu dane jak wydatki urzędu, różnego rodzaju preferencje i świadczenia czynione na rzecz wybranych osób i organizacji. Taka otwartość przynosi skutek w postaci wzrostu zaufania do samej instytucji oraz do osób działających w jej imieniu („skoro nie boją się tego pokazać, to zapewne nie mają nic do ukrycia”).

Przemyślimy, czy i jakie dane można udostępnić, a znalezienie narzędzi informatycznych, które na to pozwolą, uczynią ten proces automatycznym (nie trzeba będzie danych wpisywać ręcznie).

Tomaszowski Budżet Obywatelski

Pomimo że Tomaszowski Budżet Obywatelski stanowi formę partycypacji w mieście, o której niemal każdy tomaszowianin słyszał i, w którą wielu się angażuje, to warto dążyć do usprawnień w jego funkcjonowaniu. W pierwszej kolejności zatem należy dać mieszkańcom możliwość jego oceny, wskazania mankamentów, ale i mocnych stron, a następnie wspólnie z nimi pracować nad usprawnieniami. Warto przy tym przyjrzeć się i czerpać z doświadczeń innych samorządów, którzy przeszli proces zmian w tym zakresie (np. Dąbrowa Górnicza). Przed wprowadzeniem ewentualnych zmian w formule TBO można przeprowadzić pilotaż (np. przygotowanie jednego projektu finansowanego w ramach budżetu, który będzie wynikiem nie głosowania, lecz uzgodnienia z mieszkańcami). Wprowadzane zmiany należy poddać ewaluacji i ocenie mieszkańców, by móc zweryfikować ich trafność oraz użyteczność.

Planowanie inwestycji

Najczęściej spotykany sposób przygotowania inwestycji przez polskie samorządy zakłada, że o inwestycjach informuje się poprzez zdania w trybie oznajmującym: „zrealizujemy”, „pozyskaliśmy dofinansowanie”, „uroczyste otwarcie nastąpi”...

Warto nie bać się pytać ludzi, którzy mają stać się użytkownikami jakiegoś rozwiązania, jak sobie je wyobrażają, warto też, by takie pytanie zostało sformułowane możliwie wcześniej, bardziej na etapie pomysłu niż wyłącznie na etapie projektu. Okazją do takich pytań mogą być np. spotkania z prezydentem.

Inicjatywa lokalna

Pomimo, że w mieście podjęta została uchwała dotycząca inicjatywy lokalnej, to mieszkańcy o takiej możliwości zaangażowania nie wiedzą. Należy zatem o niej informować i ją promować. Wartościowym byłoby również wdrożenie pilotażowego projektu realizowanego w tej formule.

Współpraca z NGO

Działalność trzeciego sektora jest bardzo ważnym przejawem aktywności, który chcemy wzmocnić. Dlatego też będziemy planować współpracę miasta z NGO w ujęciu wieloletnim (opracowując wieloletni program współpracy), jak również wspierać inicjatywy realizowane przez organizacje pozarządowe na rzecz lokalnej społeczności i zachęcać do zaangażowania mniej aktywnie obecnie podmioty. Podejmiemy też wspólne działania w zakresie informowania mieszkańców o realizowanych w mieście formach partycypacji i zapraszania do włączenia się w nie.

Aktywizowanie mieszkańców

Zależy nam na tym, by różne grupy mieszkańców aktywnie uczestniczyły w działaniach na rzecz miasta. Zapraszając do włączenia się w realizowane inicjatywy, będziemy skuteczniej o nich informować, dostosowując formy komunikacji do różnych grup odbiorców. Zaprosimy do współpracy przedstawicieli Młodzieżowej Rady Miasta i Tomaszowskiej Rady Seniorów, by włączyli się w promowanie działań partycypacyjnych.

Jednocześnie chcemy, by młodzi ludzie aktywnie uczestniczyli w działaniach na rzecz miasta i by chcieli „brać sprawy w swoje ręce”, realizując inicjatywy odpowiadające na potrzeby i oczekiwania młodzieży. Z tego względu zapewnimy im wsparcie, animując ich prace i motywując do wdrażania ambitnych celów.

Podczas realizacji działań partycypacyjnych będziemy poszukiwać osób, które mogłyby pełnić rolę animatorów lokalnej społeczności, inspirować innych do aktywności, zaangażowania, koordynować realizację inicjatyw danych grup mieszkańców.

Współpraca z biznesem

Warto dążyć do tego, by tomaszowscy przedsiębiorcy czuli się odpowiedzialni za sprawy miasta i lokalnej społeczności, promując wśród nich ideę CSV (ang. *Creating Shared Value* – Tworzenie Wartości Wspólnej). By tak się jednak stało, powinni oni mieć poczucie, że ich głos jest ważny i jest brany pod uwagę w procesach podejmowania decyzji w mieście. Należy zatem konsultować z nimi te działania, które ich dotyczą, wpływając na warunki prowadzenia biznesu (np. związane z zagospodarowaniem przestrzennym).



Pamiętaj!

Procesy, których dotyczą zalecenia, nie są mniej ważne niż te opisane wcześniej. Chcemy, by każdy proces, w którym uczestniczy tomaszowski samorząd, spełniał standardy!

To obszary do dalszego rozwijania.

5. Wdrażanie, monitorowanie i ewaluacja standardów



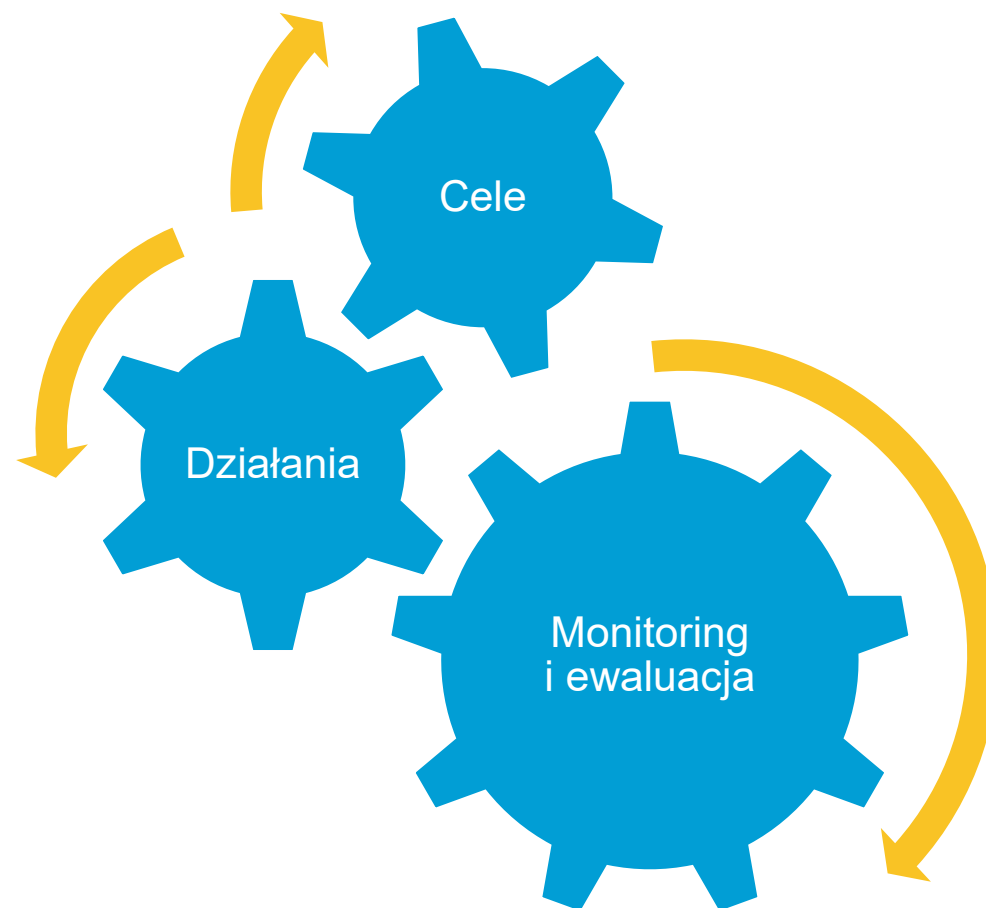
Opracowane standardy partycypacji i komunikacji Miasta w znacznej części mają charakter rekomendacji. Chcemy jednak, by dokument był dla nas jak najbardziej użyteczny. By tak się jednak stało, musimy postawić przed sobą cele, do których będziemy sukcesywnie dążyć, podejmując konkretne działania. Przyjmujemy tym samym na siebie zobowiązanie do wdrażania niniejszych standardów.

Cele, jakie przed sobą w tym zakresie stawiamy, są zgodne z zasadą SMART, co oznacza, że są:

- **Specyficzne**, czyli konkretne i odpowiadające specyficznym zagadnieniom partycypacji i lokalnym uwarunkowaniom;
- **Mierzalne** – stopień ich osiągnięcia zmierzmy za pomocą określonych wskaźników;
- **Ambitne** – wykraczają ponad to, co robiliśmy dotychczas, bowiem chcemy osiągać więcej;
- **Realne**, czyli możliwe do osiągnięcia przy uwzględnieniu lokalnych uwarunkowań;
- **Temporalne**, czyli określone w czasie.

Nasze cele wyrażają pożądaną zmianę w mieście w obszarze partycypacji społecznej i komunikacji. Oprócz samych celów wskazujemy działania, które pozwolą na ich osiągnięcie. Stopień realizacji celów zmierzmy przy pomocy wskaźników rezultatu.

Rysunek 6 | Elementy systemu wdrażania standardów



Źródło: opracowanie własne

Nasze cele

Co się zmieni w mieście dzięki wdrożeniu standardów?

Do 2030 roku wszystkie procesy, które zostały wskazane w niniejszym dokumencie, będą realizowane zgodnie ze standardami.

Mieszkańcy Tomaszowa Mazowieckiego będą mieli większą wiedzę w zakresie możliwości wpływania na sprawy miasta. Będą również chętniej się angażować w realizowane w mieście procesy.

Radni Rady Miejskiej będą rzeczywistymi „orędownikami” procesów partycypacyjnych toczących się w mieście. Nie tylko sami będą w nich uczestniczyć, ale będą również zachęcać do tego innych.

Organizacje pozarządowe działające w Tomaszowie Mazowieckim będą aktywnie uczestniczyć w działaniach na rzecz miasta i lokalnej społeczności oraz realnie angażować się we współzarządzanie miastem.

Działania

Co zrobimy, aby osiągnąć założone cele?

Sukcesywnie będziemy wdrażać standardy partycypacji w ramach kolejnych realizowanych w mieście procesów. Będziemy dążyć do tego, aby wszyscy pracownicy samorządowi znali standardy i się do nich stosowali. Będziemy dążyć do tego, by zalecenia stawały się procedurami, co usystematyzuje ich wdrażanie.

Będziemy informowali tomaszowian o prowadzonych w mieście procesach partycypacji i możliwościach ich włączenia się w sprawy miasta. Będziemy promować różne formy zaangażowania, jednocześnie edukując o nich. Będziemy dążyć do tego, by nasz przekaz był atrakcyjny i docierał do wszystkich grup interesariuszy. Będziemy wdrażać pilotaże (np. w ramach inicjatywy lokalnej czy też w innej formule Tomaszowskiego Budżetu Obywatelskiego).

Każdorazowo będziemy zapraszać Radnych Rady Miejskiej do osobistego zaangażowania się w prowadzone procesy partycypacyjne w mieście, jednocześnie zachęcając ich do tego, by je promowali w swoich środowiskach.

Będziemy zapraszać tomaszowskie organizacje pozarządowe do aktywnego udziału w prowadzonych w mieście procesach partycypacji społecznej, jednocześnie zachęcając ich do tego, by je promowali w swoich środowiskach.

Zasady wdrażania, monitorowania i ewaluacji Standardów

Warunkiem skutecznej realizacji zapisów dokumentu i osiągnięcia zamierzonych celów jest wskazanie podmiotów zaangażowanych w jego wdrażanie i określenie zakresu działań, które muszą podjąć. Standardy wyznaczają samorządowi kierunek prowadzenia partycypacji społecznej i komunikacji w mieście, dlatego za wdrażanie dokumentu odpowiadać będzie Prezydent Tomaszowa Mazowieckiego oraz wszystkie komórki Urzędu Miasta i miejskie jednostki organizacyjne wspierane przez Radnych Rady Miejskiej Tomaszowa Mazowieckiego. Za koordynację procesu wdrażania Standardów odpowiadać będzie komórka sprawująca bezpośredni nadzór nad realizacją Planu Rozwoju Lokalnego.

Ocenie stanu wdrażania Standardów oraz wpływu podejmowanych działań na osiągnięcie określonych celów służyć będzie system monitorowania i ewaluacji. Monitoring pozwoli ocenić postępy w realizacji zaplanowanych w dokumencie działań, a ewaluacja da odpowiedź na pytanie, jaki jest stopień osiągnięcia założonych celów i jaka zmiana nastąpiła w mieście dzięki wdrażaniu Standardów.

Monitoring będzie prowadzony rokrocznie. Uwzględni on podsumowanie działań podjętych w danym roku w ramach poszczególnych celów. Zawierać będzie również informacje na temat osiągniętych wartości wskaźników monitoringowych (produktu), kluczowych działań zrealizowanych w danym roku oraz poniesionych na ten cel nakładów finansowych. Pierwsze podsumowanie w postaci sprawozdania z realizacji Standardów zostanie przygotowane w pierwszym kwartale 2023 roku i upublicznione, dzięki czemu wszyscy zainteresowani będą mogli się z nim zapoznać. Odpowiedzialność za przygotowanie sprawozdań spoczywa na komórce sprawującej bezpośredni nadzór nad realizacją Planu Rozwoju Lokalnego.

Ewaluacja będzie prowadzona w cyklu dwuletnim. Pozwoli ocenić, czy standardy są wdrażane zgodnie z planem i czy ich realizacja wpływa na osiągnięcie założonych celów. Umożliwi także identyfikację pojawiających się w trakcie wdrażania problemów i podjęcie stosownych działań naprawczych. Dzięki niej będzie można również ocenić aktualność dokumentu i podjąć decyzję o konieczności jego aktualizacji (m.in. wprowadzenie nowych standardów, zaleceń). Podstawowym narzędziem realizacji ewaluacji będzie weryfikacja stopnia osiągnięcia wskaźników rezultatu.

Pierwsze podsumowanie w postaci raportu z ewaluacji zostanie przygotowane w pierwszym kwartale 2024 roku. Zawierać będzie co najmniej takie elementy jak: cele ewaluacji, opis zastosowanej metodologii, opis procesu badawczego, analizę wyników, wnioski i rekomendacje.

Raporty z ewaluacji będą upubliczniane, dzięki czemu każdy zainteresowany będzie mógł się z nimi zapoznać. Proces ewaluacji zostanie przeprowadzony przez podmiot zewnętrzny o odpowiednich do tego kompetencjach z zachowaniem standardów ewaluacji.

	Monitoring	Ewaluacja
Cel	Weryfikacja, czy i w jakim stopniu realizowane są zaplanowane działania	Ocena wpływu realizowanych działań na sytuację w zakresie partycypacji i komunikacji oraz osiągnięcie założonych celów
Częstotliwość	Co roku	Co dwa lata
Produkty	Sprawozdania z realizacji Standardów...	Raporty z ewaluacji

Wskaźniki produktu i rezultatu

Wskaźniki produktu	Wskaźniki rezultatu
Liczba zrealizowanych form partycypacji społecznej	Liczba pracowników samorządowych stosujących standardy w codziennej pracy
Liczba procesów konsultacji społecznych przygotowanych z wykorzystaniem planu konsultacji społecznych	Liczba procedur wskazanych w dokumencie <i>Standardy partycypacji...</i> wdrożonych w JST
Liczba przeprowadzonych wśród mieszkańców badań oceny satysfakcji z życia w mieście i jakości usług publicznych	Liczba uczestników różnych form partycypacji w mieście ogółem
Liczba zorganizowanych spotkań prezydenta z mieszkańcami	Liczba projektów zgłoszonych w ramach Tomaszowskiego Budżetu Obywatelskiego
Liczba materiałów informacyjnych dotyczących procesów partycypacji społecznej w mieście*	Frekwencja w głosowaniu w ramach Tomaszowskiego Budżetu Obywatelskiego
Liczba informacji na temat realizowanych procesów partycypacji skierowanych do Radnych Rady Miejskiej	Liczba wdrożonych inicjatyw lokalnych
Liczba informacji na temat realizowanych procesów partycypacji skierowanych do NGO	Liczba NGO zaangażowanych w realizację procesu partycypacji społecznej
Liczba procesów partycypacji społecznej przeprowadzonych we współpracy z NGO	Liczba Radnych Rady Miejskiej zaangażowanych w proces partycypacji społecznej

* (wskaźnik zlicza materiały przygotowane z wykorzystaniem prostego języka, dostosowane do odbiorcy, udostępnione w taki sposób, by informacja dotarła do jak największej liczby interesariuszy)

**Dodatek 1:
Narzędziownik
partycypacyjny**

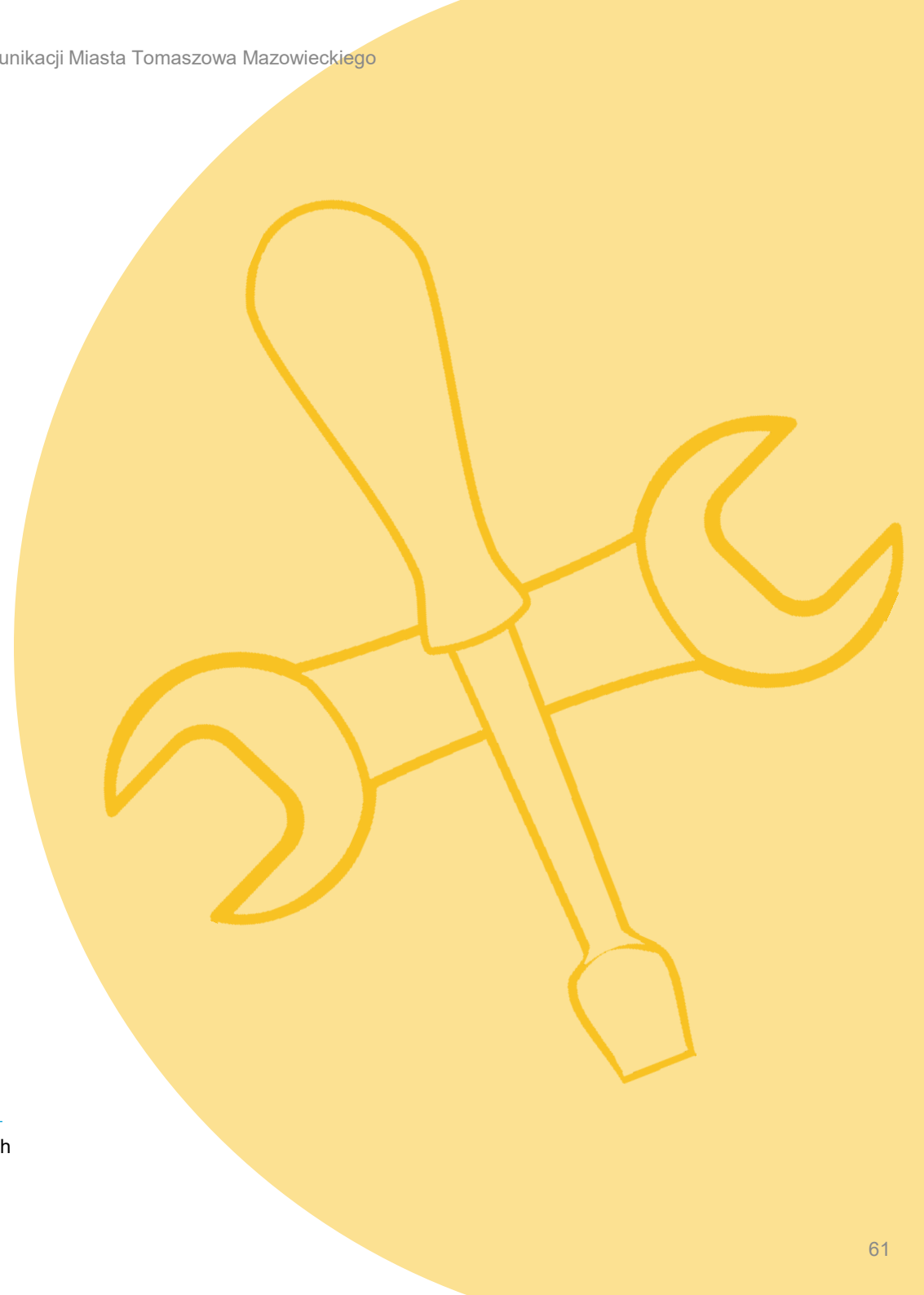


Już od lat na znaczeniu zyskuje zaangażowanie społeczności w procesy decydowania o sprawach ważnych dla mieszkańców dotyczących ich otoczenia, miejsc, w których żyją itp. Stąd też coraz więcej mamy sposobów na organizowanie procesów partycypacyjnych – od tych najprostszych i najbardziej znanych, jak badania ankietowe czy konsultacje społeczne, aż po bardziej zaawansowane, wymagające specjalistycznej wiedzy, zatrudnienia odpowiednich moderatorów (prowadzących) czy też wyższych nakładów finansowych.

Na kolejnej stronie zostały zebrane różne metody partycypacji. Podzielono je na siedem grup w zależności od poziomu zaangażowania uczestników procesu i celu poszczególnych metod – czy chcemy poznać opinie, czy wspólnie wypracować rozwiązania¹⁹.

Szerszy opis wskazanych metod partycypacji znajduje się w opracowaniu źródłowym. W dalszej części naszego opracowania prezentujemy te narzędzia, które z powodzeniem w praktyce mogą zostać zastosowane w Tomaszowie Mazowieckim i które jednocześnie przyniosą najlepsze efekty. Kolejność prezentacji nie jest przypadkowa – zaczynamy od tych najbardziej podstawowych i najłatwiejszych, by w kolejnych etapach rozwoju społeczeństwa obywatelskiego w naszym mieście móc wkroczyć na wyższe poziomy.

¹⁹ *Konsultacje okiełznane. Narzędziownik*, Fundacja Inicjatyw Społeczno-Ekonomicznych (FISE), Warszawa 2015.



Kategoria:	WARSZTATY
Opis:	aktywna metoda pracy wykorzystywana do opracowania planu działania, wizji zmiany, wypracowania stanowisk
Metody:	<ul style="list-style-type: none"> ○ Future City Game ○ Partycypacyjne planowanie strategiczne ○ Planning for Real® ○ Planowanie partycypacyjne ○ Warsztaty konsultacyjne ○ Warsztaty przyszłościowe ○ Konferencja przyszłościowa

Kategoria:	DEBATY
Opis:	cel: poznanie opinii uczestników podczas dyskusji
Metody:	<ul style="list-style-type: none"> ○ Debata publiczna CNDP ○ Kawiarnia obywatelska ○ Otwarta przestrzeń ○ Spotkania konsultacyjne

Kategoria:	BADANIA
Opis:	cel: poznanie opinii respondentów przy wykorzystaniu narzędzi badawczych
Metody:	<p>Metody ilościowe</p> <ul style="list-style-type: none"> ○ Badanie ankietowe ○ Panel obywatelski ○ Symulator budżetu <p>Metody jakościowe</p> <ul style="list-style-type: none"> ○ Fokus ○ Grupy wielokrotne ○ Spacer badawczy ○ Wywiad indywidualny ○ Biały wywiad

Kategoria:	WARSZTATY + BADANIA
Opis:	zawierają zarówno metody warsztatowe, jak i badawcze
Metody:	<ul style="list-style-type: none"> ○ Ocena partycypacyjna

Kategoria:	DEBATY + BADANIA
Opis:	cel: poznanie opinii uczestników oraz tego, jak wpływa na nią dyskusja i/lub zapoznanie się z materiałami dodatkowymi
Metody:	<ul style="list-style-type: none"> ○ Sondaż deliberacyjny® ○ Warsztat deliberacyjny

Kategoria:	WARSZTATY + DEBATY
Opis:	zazwyczaj w postaci stałych lub powoływanych <i>ad hoc</i> ciał doradczych pracujących nad kwestiami bieżącymi lub konkretnym zagadnieniem; wydają opinie i rekomendacje
Metody:	<ul style="list-style-type: none"> ○ 21st Century Town Meeting ○ Forum lokalne ○ Grupy robocze ○ Komórki planujące ○ Narada obywatelska ○ Rada mieszkańców ○ Sąd obywatelski ○ World Café ○ Zespół roboczy ○ Dyskusje reprezentantów grup ○ Konferencja konsensualna ○ Zeszyt debaty rodzinnej

Kategoria:	WARSZTATY + DEBATY + BADANIA
Opis:	mają na celu wypracowanie konkretnych rozwiązań poprzez pracę z wykorzystaniem aktywnych metod oraz ze wsparciem badań i debat
Metody:	<ul style="list-style-type: none"> ○ Charrette™

Źródło: konsultacje okiełznane. Narzędziownik, Fundacja Inicjatyw Społeczno-Ekonomicznych (FISE), Warszawa 2015.

Rozmowa

Poziom trudności



Koszt



Zaangażowanie uczestników



O co chodzi w tej metodzie?

Niewielu zdaje sobie z tego sprawę, ale już zwykła rozmowa z mieszkańcami czy innymi interesariuszami może stanowić sposób zaproszenia do zaangażowania i partycypacji. Może to być nieformalne spotkanie prezydenta z mieszkańcami poza urzędem (np. na ławce w parku, w autobusie itp.) i poza godzinami pracy. Rozmowa może też obejmować bardziej sformalizowane formy, jak np. spotkania konsultacyjne, spacerowe badania, różnego rodzaju badania społeczne itp., szerzej opisane w kolejnych punktach.

Czemu służy?

- o zaproszeniu mieszkańców do współdziałania w życiu miasta i lokalnej społeczności,
- o budowaniu poczucia sprawczości wśród mieszkańców – każdy może podczas takiej rozmowy opowiedzieć o problemach miasta, z którymi się boryka i które wymagają interwencji,
- o budowaniu zaufania do władz miasta – należy zacząć od rozmowy, by inne bardziej angażujące formy partycypacji cieszyły się zainteresowaniem ze strony mieszkańców.

Czego wymaga?

- o chęci i otwartości ze strony urzędników i lokalnych władz,
- o wyboru odpowiedniego miejsca (lub miejsc – rozmowy mogą być prowadzone np. w różnych dzielnicach) do prowadzenia nieformalnych rozmów, do których każdy będzie miał dobry dostęp – ważne, aby miejsca te spełniały standardy dostępności dla osób z niepełnosprawnościami.

Ile trwa?

czas trwania rozmów zależy od potrzeb i możliwości

Praktyczne przykłady zastosowania

Polska, Łódź, spotkania z mieszkańcami, Zob.: *Spotkania z mieszkańcami 2019*, <https://uml.lodz.pl/dla-mieszkancow/plan-dla-osiedli/spotkania-z-mieszkancami-archiwum/> (dostęp: maj 2022).

Spotkanie konsultacyjne

Poziom trudności



Koszt



Zaangażowanie uczestników



O co chodzi w tej metodzie?

To chyba najpowszechniejsza i najbardziej intuicyjna metoda partycypacji społecznej polegająca na dyskusji uczestników nt. konkretnego zagadnienia i oceny proponowanych przez ekspertów rozwiązań. Spotkania takie towarzyszą zwykle konsultowaniu opracowanych dokumentów strategicznych czy też planistycznych.

Czemu służy?

- o zebraniu opinii uczestników nt. przedmiotu konsultacji (np. opracowywanej strategii rozwoju)

Czego wymaga?

- o zapewnienia odpowiedniego miejsca, które pomieści do kilkudziesięciu osób,
- o co najmniej dwóch mikrofonów (jeden dla prowadzącego konsultacje i co najmniej jeden „przechodni” dla uczestników spotkania),
- o w zależności od przedmiotu konsultacji, opcjonalnie – przygotowania materiałów dla uczestników (np. rysunek konsultowanego planu zagospodarowania przestrzennego czy też streszczenie dokumentu strategii rozwoju).

Ile trwa?

2-3 godziny

Open space – Otwarta przestrzeń

Poziom trudności

niski



Koszt

niski



Zaangażowanie uczestników

niskie



O co chodzi w tej metodzie?

To metoda stworzona w latach 80. przez Harrisona Owena, amerykańskiego pisarza, konsultanta i fotografa, opierająca się o nieformalną dyskusję szerokiego grona interesariuszy wokół danego tematu, który jest jedyną kwestią ustaloną przed spotkaniem. Reszta zależy od uczestników, którzy sami dzielą się na mniejsze grupy dyskusyjne, zgłaszając propozycje wątków do omówienia i zachęcając innych do przyłączenia się do dyskusji. Wyniki pracy każdej grupy prezentowane są w formie raportu zawierającego najważniejsze wnioski i rekomendacje. Uczestnicy w trakcie takiego spotkania mogą dowolnie przechodzić między grupami, dzięki czemu biorą udział w szerszej dyskusji.

Czemu służy?

- o rozpoczęciu debaty dot. określonego zagadnienia, problemu,
- o dyskusji nad szerokim i ogólnym tematem (np. aktywność społeczna młodzieży).

Ile trwa?

od jednego do kilku dni, w zależności od tematu dyskusji i potrzeb uczestników

Czego wymaga?

- o facylitatora,
- o odpowiedniego miejsca, które pomieści dużą grupę ludzi i zapewni swobodną dyskusję w mniejszych grupach i wymianę myśli,
- o zaangażowanych uczestników.

Praktyczne przykłady zastosowania

- o Polska, Krośnice, Lokalne Forum „Razem dla rozwoju młodych” organizowane przez Stowarzyszenie na Rzecz Edukacji Ekologicznej Dolina Baryczy,
- o Polska, Krosno Odrzańskie, konferencja pt. „Młodzieży głos się należy!” organizowana przez Starostwo Powiatowe w Krośnie Odrzańskim.

Więcej nt. metody przeczytasz w:

- o *Welcome to Open Space!*, <https://openspaceworld.org/wp2/>.
- o *Open Space, metoda*, <https://www.openspace.pl/metoda>.

World Café – Rozmowy w kawiarence

Poziom trudności

niski



O co chodzi w tej metodzie?

„Rozmowy w Kawiarence to łatwe do wykorzystania narzędzie tworzenia żywej sieci dialogu i współpracy dotyczącej ważnych spraw”.

Metoda ta polega na jednoczesnej rozmowie w kawiarnianej atmosferze o różnych aspektach danego problemu (przypisanych do osobnych stolików) w małych grupach. Dzięki zmianie stolików przez uczestników każdy może pracować w różnych zespołach, zajmując się wszystkimi analizowanymi zagadnieniami. „Rozmowy w Kawiarence” umożliwiają wymianę wiedzy, doświadczeń, pomysłów oraz określenie potrzeb i oczekiwań zainteresowanych stron, ale nie znalezienie konkretnych rozwiązań, stąd powinny być stosowane na początku procesu partycypacyjnego.

Czemu służy?

- o rozpoczęciu procesu partycypacyjnego;
- o określeniu potrzeb i oczekiwań szerokiego grona interesariuszy;
- o wymianie informacji, wiedzy i doświadczeń dot. określonych zagadnień;
- o zebraniu pomysłów na rozwiązanie wskazanych problemów.

Praktyczne przykłady zastosowania

Polska, Łódź, konsultacje społeczne projektu „Strategii Zintegrowanego Rozwoju Łodzi 2020+”,
<https://partycypacjaobywatelska.pl/strefa-wiedzy/przyklady-dzialan/strategie-rozwoju/2594-2/>.

Koszt

niski



Czego wymaga?

- o wytworzenia „kawiarnianej” atmosfery – warsztat powinien odbywać się w kawiarni albo w miejscu, które zostanie odpowiednio zorganizowane i będzie sprzyjało nieformalnej, luźnej atmosferze oraz umożliwi rozmowy przy kilku stolikach (najlepiej okrągłych, przy których zmieści się do 6 krzeseł);
- o „obrusów”, po których można pisać oraz markerów/długopisów dla każdego – na stolikach powinny znaleźć się papierowe obrusy lub duże kartki, na których uczestnicy będą mogli zapisywać swoje pomysły;
- o odpowiednio przygotowanych zasobów osobowych – oprócz moderatora warsztatów przy każdym stoliku powinien znaleźć się gospodarz, którego rolą ma być przekazywanie pomysłów kolejnym gościom danego stolika.

Ile trwa?

2-3 godz.

Więcej nt. metody przeczytasz w:

Rozmowy w Kawiarence. Przewodnik krok po kroku, jak z rozmowy zrobić narzędzie, Fundacja Inicjatyw Społeczno-Ekonomicznych, Warszawa 2012,
https://partycypacjaobywatelska.pl/wp-content/uploads/2015/10/world_cafe_opis_narzedzia_final.pdf.

Badanie ankietowe

Poziom trudności

średni



Koszt

zależy od wybranej techniki;
od niskiego do średniego



Zaangażowanie uczestników

niskie



O co chodzi w tej metodzie?

To technika badań społecznych polegająca na wypełnieniu uprzednio przygotowanego kwestionariusza ankiety samodzielnie przez respondenta (w przypadku badań realizowanych np. online – CAWI) lub zapisywaniu odpowiedzi respondenta na kwestionariuszu przez badacza (w przypadku wywiadów bezpośrednich – PAPI/CAPI czy też telefonicznych – CATI).

Czemu służy?

- o zebraniu opinii reprezentatywnej grupy osób na dany temat,
- o poznaniu zachowań i rozkładu deklaracji społeczeństwa w odniesieniu do określonych zagadnień (np. preferencje wyborcze).

Ile trwa?

wypełnienie jednego kwestionariusza ankiety – kilka do kilkunastu minut w zależności od liczby pytań i wybranej techniki badania;
proces realizacji badań – kilka do kilkunastu dni (w zależności od wybranej techniki)

Czego wymaga?

- o przygotowania kwestionariusza ankiety,
- o doboru reprezentatywnej próby badawczej,
- o odpowiedniego programu do opublikowania ankiety online (w przypadku badania internetowego) – są dostępne bezpłatne narzędzia,
- o zatrudnienia badacza lub badaczy (w przypadku badania metodą bezpośrednią lub wywiadu telefonicznego) bądź zlecenia badania wyspecjalizowanej firmie badawczej,
- o zebrania i prezentacji wyników w formie raportu umożliwiającego ich interpretację.

Praktyczne przykłady zastosowania

- o Polska, Mielec, badania ilościowe PAPI wśród mieszkańców miasta w procesie opracowania „Planu rozwoju lokalnego Gminy Miejskiej Mielec” (próba badawcza n=400),
- o Polska, Puławy, badania ilościowe CAWI wśród mieszkańców miasta w procesie opracowania „Strategii rozwoju Miasta Puławy do 2030 roku” (próba badawcza n=682).

Fokus (FGI)**Poziom trudności**

średni

**Koszt**

średni

**Zaangażowanie uczestników**

średnie

**O co chodzi w tej metodzie?**

To technika badań jakościowych polegająca na dyskusji grupy celowo dobranych osób prowadzonej przez moderatora według przygotowanego scenariusza. Dyskusja jest skoncentrowana na określonym temacie lub kilku tematach. Liczebność grupy fokusowej nie powinna być zbyt duża (optymalnie 8-12 osób), zapewniając możliwość swobodnej wypowiedzi każdemu uczestnikowi.

Badanie zakłada, że jego uczestnicy posiadają wiedzę nt. omawianych zagadnień i pełnią tym samym rolę ekspertów w danej dziedzinie.

Czemu służy?

- o zebraniu opinii grupy osób na określony temat,
- o pogłębieniu informacji pozyskanych w badaniach ilościowych, poznaniu przyczyn występowania określonych zachowań i deklaracji,
- o poznaniu związków przyczynowo-skutkowych między określonymi problemami, zjawiskami, zachowaniami.

Czego wymaga?

- o przygotowania scenariusza badania,
- o wyboru i zaproszenia uczestników badania,
- o zapewnienia odpowiedniego miejsca, umożliwiającego swobodną dyskusję grupy osób,
- o odpowiednio przygotowanego moderatora dyskusji,
- o jeśli badanie jest rejestrowane, wymaga również uprzedniej zgody uczestników na nagrywanie.

Ile trwa?

1,5-2 godz.

Praktyczne przykłady zastosowania

Polska, Ostrowiec Świętokrzyski, badania fokusowe realizowane w procesie przygotowania Planu rozwoju lokalnego z przedstawicielami różnych grup, m.in. z liderami lokalnej społeczności i NGO, przedsiębiorcami, przedstawicielami lokalnej oświaty (szkół podstawowych i ponadpodstawowych) i in.

Wywiad indywidualny (IDI)

Poziom trudności

średni



Koszt

średni



Zaangażowanie uczestników

średnie



O co chodzi w tej metodzie?

To technika badań jakościowych polegająca na bezpośredniej rozmowie badacza (moderatora) z respondentem prowadzonej na podstawie scenariusza.

Badanie zakłada, że jego uczestnik posiada wiedzę nt. omawianych zagadnień i pełni tym samym rolę eksperta w danej dziedzinie.

Czemu służy?

- o zebraniu opinii wybranych osób na określony temat,
- o pogłębieniu informacji pozyskanych w badaniach ilościowych, poznaniu przyczyn występowania określonych zachowań i deklaracji,
- o poznaniu związków przyczynowo-skutkowych między określonymi problemami, zjawiskami, zachowaniami.

Czego wymaga?

- o przygotowania scenariusza badania,
- o wyboru i zaproszenia uczestników badania,
- o zapewnienia odpowiedniego miejsca, umożliwiającego swobodną rozmowę badacza z respondentem,
- o odpowiednio przygotowanego badacza,
- o jeśli badanie jest rejestrowane, wymaga również uprzedniej zgody uczestnika na nagrywanie.

Ile trwa?

1,5-2 godz.

Praktyczne przykłady zastosowania

Polska, Stalowa Wola, wywiady indywidualne z przedstawicielami różnych środowisk (liderzy lokalnej społeczności, NGO, mieszkańcy, specjaliści z różnych dziedzin) w podobszarach rewitalizacji na potrzeby opracowania „Lokalnego Programu Rewitalizacji dla Gminy Stalowa Wola na lata 2017-2020”, 2017 r.

Spacer badawczy

Poziom trudności

średni



Koszt

niski



Zaangażowanie uczestników

średnie



O co chodzi w tej metodzie?

Jest to metoda pozwalająca spojrzeć na dany obszar oczami jego użytkowników. Uczestnicy oprowadzają badacza, wskazując zarówno potencjały, jak i problemy poszczególnych miejsc na trasie spaceru. Badanie prowadzone jest według określonego scenariusza i pozwala na zmapowanie miejsc wymagających interwencji (np. dostosowania do potrzeb osób z niepełnosprawnościami) oraz zbadanie potrzeb i odczuć osób w odniesieniu do różnych aspektów przestrzeni.

W spacerze takim powinna brać udział niewielka grupa osób – głównych użytkowników danego terenu (zwykle mieszkańców). W zależności od przedmiotu procesu badanie można prowadzić z różnymi grupami, np. młodzieżą, osobami starszymi itp. Warto badanie takie przeprowadzić kilkakrotnie w różnych porach dnia (np. w ciągu dnia oraz wieczorem, po zmroku), bowiem może to zmieniać postrzeganie danej przestrzeni.

Spacer badawczy odbywa się nie tylko w przestrzeni otwartej, ale może również dotyczyć jakiegoś budynku (np. urzędu miasta). Pozwoli wówczas na określenie np. optymalnych lokalizacji tablic informacyjnych.

Czego wymaga?

- o przemyślanego wyznaczenia trasy i przygotowania scenariusza w taki sposób, aby spacer nie trwał dłużej niż 1,5 godz.,
- o dobrze przygotowanego badacza prowadzącego spacer.

Czemu służy?

- o zdiagnozowaniu problemów danego obszaru wraz z ich zmapowaniem z perspektywy jego użytkowników w oparciu o bezpośrednie doświadczenie przestrzeni,
- o może służyć zbadaniu problemów społeczeństwa żyjącego na danym terenie (np. wandalizm, przestępczość),
- o zebraniu pomysłów na „ulepszenie” danego terenu i rozwiązanie jego problemów.

Ile trwa?

do 1,5 godz./1 spacer

Praktyczne przykłady zastosowania

- o Polska, Gdynia, spacer z osobami starszymi badające dostosowanie przestrzeni publicznej (śródmiejskie okolice Urzędu Miasta) do ich potrzeb, <http://pomysly.e.org.pl/spacer-badawczy/>.
- o Polska, Gorzów Wielkopolski, konsultacje „Gminnego Programu Rewitalizacji Gorzów 2025+”, https://bip.wrota.lubuskie.pl/umgorzow/system/obj/9602_Raport_spacery_badawcze.compressed.pdf.

Więcej nt. metody przeczytasz w:

Spacer badawczy, <https://partycypacjaobywatelska.pl/strefa-wiedzy/techniki/spacery-badawcze/>.

Partycypacyjne planowanie strategiczne

Poziom trudności

średni



Koszt

średni



Zaangażowanie uczestników

średnie



O co chodzi w tej metodzie?

To metoda zaangażowania lokalnej społeczności w proces tworzenia wizji przyszłości oraz planu działania dla danego obszaru (np. gminy, obszaru rewitalizacji itp.). Obejmuje zwykle 4 sesje warsztatowe poświęcone kolejno:

- o wizji – określenie pożądanego stanu danego obszaru za kilka lat;
- o barierom – wskazanie problemów i barier utrudniających osiągnięcie zarysowanej uprzednio wizji;
- o receptom – wypracowanie strategii, która pozwoli przezwyciężyć przeszkody;
- o planowi działania – skonkretyzowanie działań, określenie harmonogramu ich wdrożenia oraz zakresów odpowiedzialności za ich realizację.

Metodę tą można łączyć z innymi technikami, np. praca w podgrupach jak przy *World Café*.

Czemu służy?

- o stworzeniu wspólnej wizji danego obszaru – stąd dobrze sprawdza się w początkowej fazie procesów związanych z planowaniem strategicznym;
- o wypracowaniu ogólnego planu działań dla danego obszaru;
- o zaangażowaniu lokalnej społeczności w proces przygotowania ogólnej strategii, jak i wypracowywania bardziej szczegółowych rozwiązań.

Czego wymaga?

- o moderatora,
- o pozyskania uczestników gotowych do pracy nawet przez dwa dni,
- o kreatywności moderatora i uczestników,
- o arkuszy papieru oraz markerów umożliwiającym zapisywanie pomysłów.

Ile trwa?

2-4 dni (obejmuje sesje warsztatowe podzielone na fazy)

Praktyczne przykłady zastosowania

Polska, Niepołomice, *500 osób tworzy strategię rozwoju w Niepołomicach*, <https://partycypacjaobywatelska.pl/strefa-wiedzy/przyklady-dzialan/kwestie-sasiedzkie/500-osob-tworzy-strategie-rozwoju-w-niepolomicach/#warsztat>.

Więcej nt. metody przeczytasz w:

CKS, *Partycypacyjne planowanie strategiczne*, 19.07.2012, <https://konsultacje.um.warszawa.pl/content/partycypacyjne-planowanie-strategiczne>.

Warsztaty przyszłościowe

Poziom trudności

średni



O co chodzi w tej metodzie?

To metoda dialogu z przedstawicielami różnych środowisk, której celem jest stworzenie wspólnej wizji danego obszaru (np. gminy, obszaru rewitalizacji, osiedla itp.). Obejmuje 4 fazy:

- o przygotowania, podczas którego uczestnicy zapoznają się ze sobą oraz z tematem dyskusji;
 - o krytyki, kiedy to w oparciu o burzę mózgow zbierane są informacje dot. potrzeb i oczekiwań wszystkich grup interesariuszy, a następnie systematyzowane w mniejszych grupach;
 - o utopii (fantazji), podczas której w formie zabawy wymyślane są różne rozwiązania wskazanych problemów, bez zwracania uwagi na ich ograniczenia (np. finansowe);
 - o realizacji, stanowiąca próbę urealnienia najlepszych pomysłów zebranych w fazie utopii poprzez ich doprecyzowanie oraz weryfikację możliwości realizacji.
- Mogą być realizowane zarówno w małych grupach (do 15 osób), jak i większych (nawet kilkaset uczestników). W przypadku większej liczby osób konieczny jest podział uczestników na mniejsze grupy robocze, by zapewnić wysoką efektywność pracy i możliwość wypowiedzenia się każdemu.

Więcej nt. metody przeczytasz w:

Jak rozmawiać z mieszkańcami, <https://www.maszglos.pl/wp-content/uploads/2012/04/Jak-rozmawiac-z-mieszkancami.pdf>.

Koszt

średni



Czego wymaga?

- o profesjonalnego moderatora (jednego lub kilku, jeśli w warsztatach bierze udział więcej osób);
- o pozyskania uczestników gotowych do pracy nawet przez dwa dni;
- o kreatywności moderatora i uczestników;
- o arkuszy papieru oraz markerów umożliwiającymi zapisywanie pomysłów.

Czemu służy?

- o stworzeniu wspólnej wizji danego obszaru – stąd dobrze sprawdza się w początkowej fazie procesów związanych z planowaniem strategicznym,
- o uzyskaniu konsensusu społecznego co do przyszłości danego miejsca,
- o wypracowaniu ogólnego planu działań dla danego obszaru.

Ile trwa?

1-2 dni (obejmuje sesje warsztatowe podzielone na fazy)

Praktyczne przykłady zastosowania

Polska, Kraków, *Warsztaty przyszłościowe „Szkoła za 10-20 lat”*, 23.05.2019, <https://www.xiv-lo.krakow.pl/index.php/solidarna-szkola/591-warsztaty-przyszlosciowe-szkola-za-10-20-lat>.

Szkolne Kluby Młodego Obywatela – sposób na zaangażowanie młodych

Poziom trudności

wysoki



Koszt

wysoki



Zaangażowanie uczestników

wysokie



O co chodzi w tej metodzie?

To przestrzeń kształtowania wśród młodzieży odpowiedzialności obywatelskiej i społecznej.

Szkolne Kluby Młodego Obywatela powstały w placówkach edukacyjnych na obszarze Metropolii Poznań w ramach dwóch edycji projektu „Działamy! Program rozwoju edukacji obywatelskiej w Metropolii Poznań”. Pozwalają budować wśród dzieci i młodzieży postawy zaangażowania i odpowiedzialności społecznej i obywatelskiej. Każdy Klub realizuje 4 zróżnicowane inicjatywy społeczno-obywatelskie:

- Szkolny Budżet Obywatelski,
- Wolontariat na rzecz osób starszych lub osób z niepełnosprawnościami,
- Inicjatywa społeczna/obywatelska na rzecz lokalnej społeczności o tematyce ekologicznej,
- EKO-debata oksfordzka nt. ważnych lokalnie problemów ekologicznych.

Ile trwa?

1 rok szkolny odpowiada 1 edycji

Czego wymaga?

- opiekuna Klubu,
- aktywizacji młodzieży,
- zaangażowania środków finansowych na realizację działań w ramach SKMO.

Czemu służy?

- budowaniu poczucia odpowiedzialności młodzieży za sprawy szkoły i lokalnej społeczności,
- zwiększeniu poziomu zaangażowania młodych.

Więcej nt. inicjatywy przeczytasz w:

Edycje projektu „Działamy!”,
<https://www.konsultacje.metropoliapoznan.pl/sbo/pagesView,20,O-projekcie,PL>.

Warsztaty urbanistyczne Charette, czyli miasto według mieszkańców

Poziom trudności

wysoki



Koszt

wysoki



Zaangażowanie uczestników

wysokie



O co chodzi w tej metodzie?

Metoda ta wywodzi się ze Stanów Zjednoczonych i zyskuje popularność również w Polsce. Wykorzystuje się ją w procesie planowania przestrzennego.

To tzw. „metoda skutecznego wdrażania zrównoważonej urbanistyki” obejmująca intensywne (zwykle kilkudniowe) sesje warsztatowe realizowane z kluczowymi interesariuszami, których celem jest wypracowanie wspólnej koncepcji zagospodarowania danego obszaru. Wykorzystywana jest w procesach planowania przestrzennego, rewitalizacji itp. Kluczowym czynnikiem sukcesu jest dotarcie do jak najszerszego grona interesariuszy, by wypracowane rozwiązania zyskały akceptację społeczną.

Czego wymaga?

- o wysokich nakładów finansowych,
- o dobrze przygotowanego i zorientowanego w temacie moderatora,
- o zaangażowania grona ekspertów z różnych dziedzin: urbanisty, architekci, ekonomiści itp.,
- o zapewnienia odpowiednich warunków technicznych i narzędzi do pracy, np. w postaci makiet 3D, map itp.

Ile trwa?

od kilku dni do kilku tygodni (obejmuje cykl spotkań)

Czemu służy?

- o planowaniu przestrzeni, np. w ramach rewitalizacji, tworzenia planów zagospodarowania przestrzennego, projektowania przestrzeni publicznej lub budynków,
- o rozwiązywaniu skomplikowanych problemów przestrzennych, w tym wynikających ze sprzecznych interesów różnych środowisk,
- o zaangażowaniu szerokiego grona interesariuszy w proces projektowania przestrzeni, budynków.

Praktyczne przykłady zastosowania

- o Polska, Bochnia, warsztaty urbanistyczne Charette dot. planowania przyszłości śródmieścia, A. Karłowska, P. Jaworski, *Jaka przyszłość dla Śródmieścia Bochni? Warsztaty Charette - raport końcowy*, 03.04.2015, <https://krakowska.biz/opinie/1114-przyszlosc-srodmiescia-bochni-warsztaty-charette>.
- o Wielka Brytania, Highland Council, planowanie nowej osady Tornagrain, <https://www.tornagrain.com/>.

Więcej nt. metody przeczytasz w:

Partycypacja obywatelska, Strefa wiedzy, Techniki, *Warsztaty Charette*, <https://partycypacjaobywatelska.pl/strefa-wiedzy/techniki/charette/>.

**Dodatek 2:
Plan konsultacji społecznych**



1. Temat, czyli co chcemy konsultować?

Opisz krótko, czego dotyczą konsultacje (dokument, zagadnienie)

2. Komórka odpowiedzialna, czyli kto prowadzi konsultacje?

Wskaż, który/e wydział/biuro będzie odpowiedzialne za przeprowadzenie konsultacji

3. Cel, czyli co chcemy osiągnąć poprzez konsultacje?

Zastanów się, dlaczego organizujesz konsultacje: czy chcesz poznać potrzeby mieszkańców/znaleźć rozwiązanie jakiegoś problemu, dokonać wyboru między kilkoma wariantami, czy chcesz poznać opinie na temat projektu dokumentu/gotowej koncepcji

4. Termin, czyli kiedy zostaną przeprowadzone konsultacje?

Unikaj terminów, w których zaangażowanie mieszkańców może być trudne (okres świąteczny, wakacje), weź pod uwagę, że interesariusze muszą mieć czas na zapoznanie się z dokumentem czy innymi materiałami, dlatego konsultacje powinny trwać przez co najmniej 14 dni

5. Odbiorcy, czyli do kogo skierowane są konsultacje społeczne?

Zastanów się, dla kogo konsultowane zagadnienia są ważne, na kogo wpłynie ta decyzja, kto może być zainteresowany tematem, jakie grupy warto zaprosić, by uzyskać opinie możliwe szerokiego grona osób reprezentujących różne środowiska. Wskaż szczegółowo, „mieszkańcy miasta” to zbyt ogólne określenie.

Uwzględnij również STOWARZYSZENIA I GRUPY ZORGANIZOWANE, które mogą być zainteresowane tym tematem. Wskaż konkretne osoby, które warto zaprosić z tego środowiska.

6. Przedmiot, czyli szczegółowe kwestie, których będą dotyczyły konsultacje

Wskaż, o czym będziesz rozmawiać z uczestnikami, jakie zadasz im pytania

7. Problemy, czyli co może utrudnić realizację tego procesu

Określ, jakie trudności mogą mieć wpływ na skuteczną realizację konsultacji i jak będziesz im przeciwdziałać?

8. Sposób prowadzenia konsultacji społecznych

a. Ustalony termin konsultacji społecznych (od-do)

--

b. Planowane działania, czyli w jaki sposób będziemy rozmawiać z mieszkańcami?

Przy każdym planowanym działaniu wskaż, do kogo jest skierowane, gdzie i jak zostanie zorganizowane, ile będzie trwać

--

c. Jak poinformujemy mieszkańców oraz stowarzyszenia i grupy zorganizowane i zachęcimy ich do uczestnictwa, czyli szczegółowy opis akcji informacyjno-promocyjnej

Pamiętaj, by dostosować komunikaty i formę ich przekazania do tematu i uczestników konsultacji

--

d. Co, gdzie i kiedy, czyli harmonogram konsultacji i akcji informacyjno-promocyjnej

Wskaż konkretne daty, godziny i miejsca, w których odbędą się planowane wydarzenia

Wydarzenie	Data, godzina, miejsce

e. Informacja zwrotna, czyli jak poinformujesz mieszkańców o wynikach konsultacji?

Pamiętaj, że uczestnicy konsultacji muszą otrzymać podsumowanie działań, w których wzięli udział. Najlepiej byłoby, gdyby powstał raport z konsultacji, który opublikujesz na stronie internetowej UM, wyłóżysz w UM do zapoznania się, możesz również zorganizować spotkanie informacyjne podsumowujące konsultacje społeczne. Warto opublikować artykuł prasowy z odniesieniem do raportu z konsultacji. Bardzo ważne jest, byś podziękował interesariuszom za zgłoszone opinie i zaangażowanie.

--

9. Podsumowanie konsultacji społecznych

Raport z konsultacji społecznych powinien zawierać co najmniej następujące informacje: co i dlaczego konsultowaliśmy, jak i gdzie zbieraliśmy opinie, jak informowaliśmy o konsultacjach społecznych, jakie są wyniki konsultacji społecznych, jakie uwagi zebrano i w jaki sposób je rozstrzygnięto oraz jakie będą dalsze kroki.

--

**Dodatek 3:
Narzędzie do
mapowania interesariuszy**



Numer grupy interesariuszy	Nazwa grupy	Wpływ interesariuszy	Zaangażowanie interesariuszy
1	<i>Tu wpisz nazwę grupy interesariuszy, np. osoby starsze, rodziny z małymi dziećmi, turyści, lokalne media, pracownicy samorządowi, przedsiębiorcy, Radni Rady Miasta. Pamiętaj zarówno o interesariuszach zewnętrznym (np. mieszkańcy), jak i wewnętrznym (np. Prezydent Miasta). Poziomą szczegółowość dostosuj do potrzeb, biorąc pod uwagę potencjalny wpływ interesariuszy na proces oraz ich zaangażowanie. Czasem np. wskazanie zbiorczo mieszkańców miasta będzie niewystarczające, bo określona grupa może mieć większy interes w danym procesie niż inna (np. mieszkańcy określonej dzielnicy w procesie planowania jej przestrzeni będą bardziej zainteresowani udziałem w nim niż mieszkańcy innych części miasta).</i>	<i>Oceń potencjalny wpływ danej grupy interesariuszy na proces w skali 1-5, gdzie 1 oznacza brak wpływu lub bardzo mały wpływ, a 5 – bardzo duży wpływ.</i>	<i>Biorąc pod uwagę dotychczasowe doświadczenia, oceń potencjalne zaangażowanie interesariuszy w dany proces. Zastosuj skalę 1-5, gdzie 1 oznacza brak zaangażowania lub bardzo małe zaangażowanie, a 5 – bardzo duże zaangażowanie.</i>
2
...
n

Wyniki mapowania interesariuszy warto przedstawić w formie graficznej na wykresie



Przykłady szczególnych grup interesariuszy

Mieszkańcy:

- Dzieci w wieku szkolnym
- Młodzież ucząca się w szkołach podstawowych
- Młodzież ucząca się w szkołach ponadpodstawowych
- Studenci
- Młode rodziny
- Młode rodziny z dziećmi
- Pracujący
- Emeryci i Renciści
- Kombatanci
- Osoby samotne
- Osoby wymagające wsparcia (np. klienci MOPS)
- Osoby starsze
- Bezrobotni
- Bezdomni
- Niepełnosprawni
- Pacjenci służby zdrowia
- Środowiska zawodowe
- Członkowie kluczowych stowarzyszeń, klubów, bractw, duszpasterstw
- Osoby zamierzające podjąć aktywność społeczną lub gospodarczą
- Wspólnoty Mieszkaniowe/Członkowie Spółdzielni Mieszkaniowych

Przedsiębiorcy:

- Osoby, które podejmują działalność gospodarczą
- Małe i średnie firmy wymagające wsparcia
- Przedsiębiorcy rozwijający nowe produkty
- Przedsiębiorcy powiązani z kluczowymi produktami lokalnymi
- Przedsiębiorcy wchodzący na nowe rynki
- Przedsiębiorcy będący potencjalnymi inwestorami na terenie miasta
- Przedsiębiorcy wdrażający nowe technologie
- Duże przedsiębiorstwa

Przyjezdni:

- Pracownicy lokalnych firm
- Uczniowie lokalnych szkół
- Pacjenci służby zdrowia
- Klienci produktów i usług dostępnych w mieście
- Partnerzy biznesowi lokalnych firm
- Uczestnicy wydarzeń kulturalnych, sportowych i rekreacyjnych
- Pielgrzymi
- Kuracjusze
- Turyści

Organizacje i instytucje:

- Organizatorzy incydentalnych wydarzeń w mieście
- Organizatorzy stałych wydarzeń w mieście

Jednostki i instytucje publiczne:

- Gminy (ich jednostki organizacyjne) lub ich związki

Źródło: Narzędzie do mapowania interesariuszy, ZMP, 2020

Dokument opracowany został na zlecenie Miasta Tomaszowa Mazowieckiego przez firmę:



DS CONSULTING Sp. z o.o.

ul. Jaškowa Dolina 11 b/3

80-252 Gdańsk

Autorzy:

Agata Chmielarczyk

Natalia Chmielewska

Paweł Dryl